

전라남도  
진도군

2025. 09.

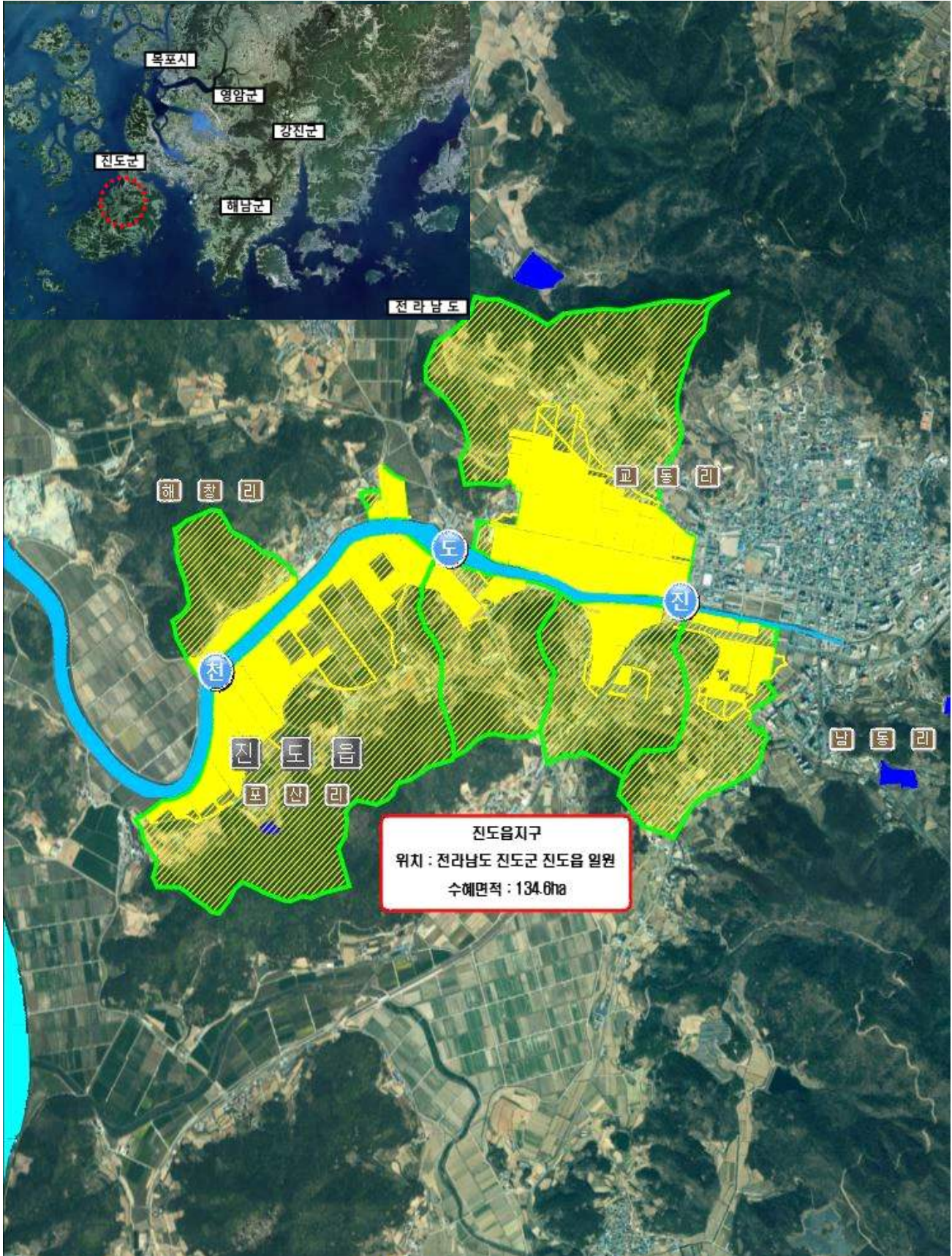
## 진도읍지구 배수개선사업 계획(안)

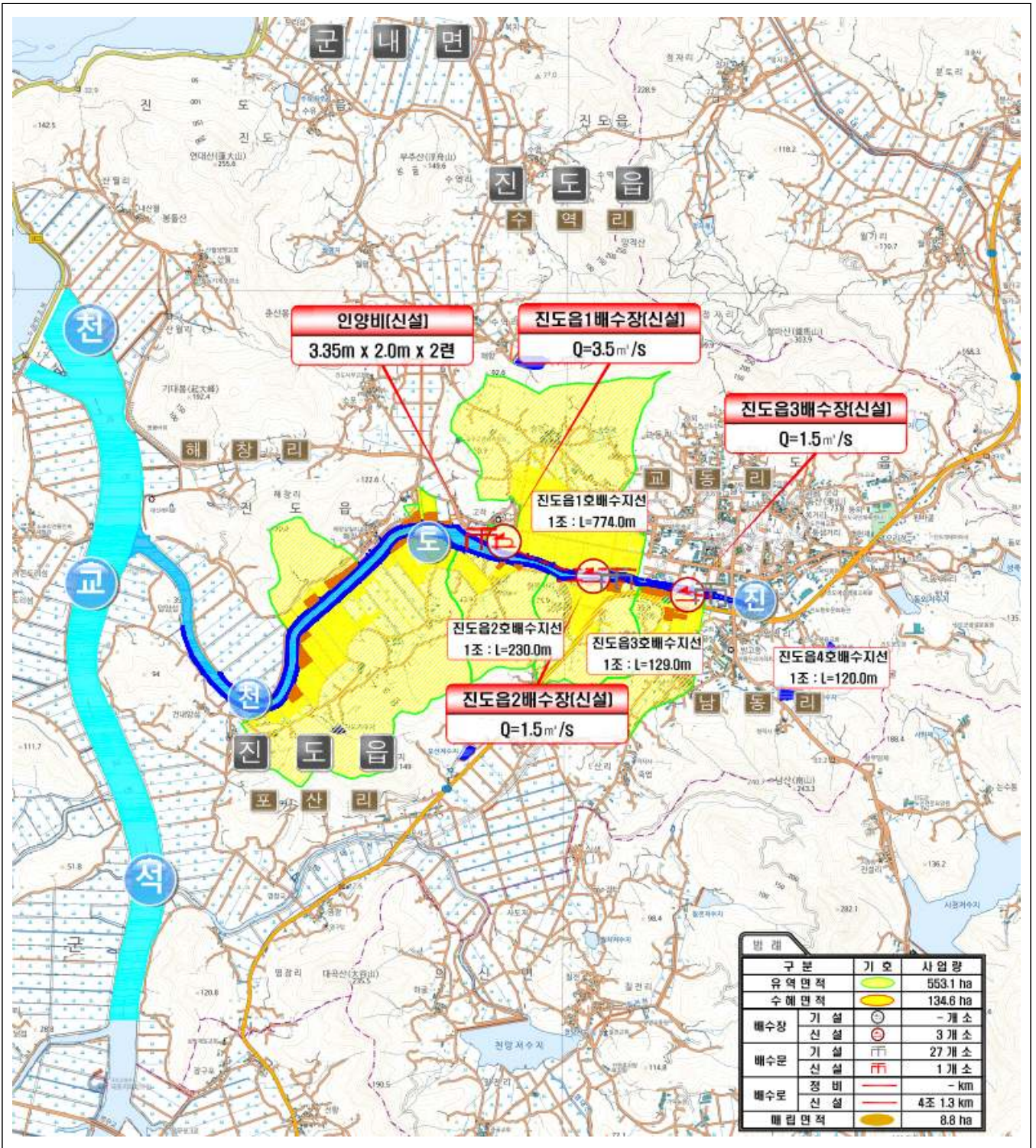


한국농어촌공사

# 1 사업 위치도

위치 : 전라남도 진도군 진도읍 해창리 외 3개리 일원





일반현황

- ✓ 주수원공 : 성죽저수지
- ✓ 지형지세 : 저지대 농경지로 낮은 구릉성 산지가 발달한 층척 평야
- ✓ 배수현황 : 지구내 배수로를 따라 진도천(지방하천)을 거쳐 석교천(국가)으로 배제됨
- ✓ 관개현황 : 양수장을 통해 지구 내 용수로 이용하여 급수함

### 3 사업계획 개요

- 사업명 : 진도읍지구 배수개선사업
- 위치 : 전라남도 진도군 진도읍 해창리, 교동리, 포산리, 남동리 일원
- 목적 : 침수방지, 경지이용률 증대, 영농환경 개선, 농가소득 증대
- 유역면적 : 553.1ha
- 수혜면적 : 134.6ha(농경지 : 121.1ha, 기타-도로, 구거 등 : 13.5ha)
- 사업내용

공종	기본계획(2024년)	세부설계(2025년)	비고
배수장	<ul style="list-style-type: none"> <li>○ 1호배수장 : Q=3.5m<sup>3</sup>/s                             <ul style="list-style-type: none"> <li>▶ 30kw x 500mm x 1대</li> <li>▶ 75kw x 800mm x 2대</li> </ul> </li> <li>○ 2호배수장 : Q=1.5m<sup>3</sup>/s                             <ul style="list-style-type: none"> <li>▶ 37kw x 600mm x 2대</li> </ul> </li> <li>○ 3호배수장 : Q=1.5m<sup>3</sup>/s                             <ul style="list-style-type: none"> <li>▶ 45kw x 600mm x 2대</li> </ul> </li> </ul>	<ul style="list-style-type: none"> <li>○ 1호배수장 : Q=3.5m<sup>3</sup>/s                             <ul style="list-style-type: none"> <li>▶ 30kw x 500mm x 1대</li> <li>▶ 75kw x 800mm x 2대</li> </ul> </li> <li>○ 2호배수장 : Q=1.5m<sup>3</sup>/s                             <ul style="list-style-type: none"> <li>▶ 37kw x 600mm x 2대</li> </ul> </li> <li>○ 3호배수장 : Q=1.5m<sup>3</sup>/s                             <ul style="list-style-type: none"> <li>▶ 45kw x 600mm x 2대</li> </ul> </li> </ul>	
배수문	○ 2.5m×2.0m×2련	○ 3.35m×2.0m×2련	
배수로	○ 신설 4조 1,340m	○ 신설 4조 1,253m	
매립	○ A=10.5ha, V=16,248m <sup>3</sup>	○ A=8.8ha, V=15,207m <sup>3</sup>	
사업비	17,216백만원	16,157백만원	

- 사업기간 : 2025.12. ~ 2028. 12. (4개년)
- 소요사업비 : 16,157백만원 (ha당 120,037천원)
- 사업효과 : B/C 1.00%(4.5%할인시), IRR 4.5%
- 사업시행자 : 한국농어촌공사 진도지사장

### 4 추진경위 및 계획

- '24. 12. : 기본계획 수립 (농식품부 농업시설안전과-6171)
- '25. 04. : 세부설계 착수
- '25. 06. : 관련기관 협의
- '25. 11. : 시행계획 승인(예정)

## 5

## 사업비 수지에산서

## ▶ 총사업비 증감 내역

(단위:천원)

과 목	기본계획 ('24)	세부설계 ('25)	증감내역	물가 변동	물량 변동	증감사유
<b>총사업비</b>	<b>17,216,000</b>	<b>16,157,000</b>	<b>△1,059,000</b>	<b>135,356</b>	<b>△1,194,357</b>	
			△6.15%	0.79%	△6.94%	
<b>I. 공사비</b>	<b>14,535,054</b>	<b>12,940,580</b>	<b>△1,594,474</b>	<b>135,356</b>	<b>△1,729,831</b>	
			△10.97%	0.93%	△11.90%	▪ 물가상승률(GDP)=1.01%
□ <b>순공사비</b>	<b>9,157,056</b>	<b>7,793,020</b>	<b>△1,364,036</b>	<b>92,486</b>	<b>△1,456,523</b>	
○ 배 수 장	6,340,470	5,336,320	△1,004,150	64,039	△1,068,189	▪ 배수장용벽 최소화 199m → 54m
○ 배 수 문	260,001	308,000	47,999	2,626	45,373	▪ 기설암거에 연결 2.0*2.0*2연 → 3.35*2.0*2연
○ 매 립	231,052	181,500	△49,552	2,334	△51,886	▪ 진도천 공사로인한 농지감소 10.5a,16,248㎡ → 8.8ha,15,207㎡
○ 배 수 로	1,175,749	823,350	△352,399	11,875	△364,274	▪ 세부설계 물량 반영 1.34Km → 1.25km
○ 부 대 공	499,299	377,850	△121,449	5,043	△126,492	▪ 세부설계 물량 반영
○ 전기및자동화	650,485	766,000	115,515	6,570	108,945	▪ 세부설계 물량 반영
□ <b>지급자재</b>	<b>4,244,553</b>	<b>4,007,880</b>	<b>△236,673</b>	<b>42,870</b>	<b>△279,543</b>	
□ <b>기타공사비</b>	<b>1,133,445</b>	<b>1,139,680</b>	<b>6,235</b>	<b>-</b>	<b>6,235</b>	
-문화재지표조사비	11,194	11,194	-	-	-	▪ 매장문화재보호법 시행령(4조)
-소규모환경영향평가	50,000	50,000	-	-	-	▪ 환경영향평가법 시행령(59조)
-폐기물처리비	-	50,810	50,810	-	50,810	▪ 세부설계 물량 반영
-지형도면고사비	4,890	4,356	△534	-	△534	▪ 세부설계 물량 반영
-한전납입및통신납입	978,446	907,500	△70,946	-	△70,946	▪ 세부설계 물량 반영
-설계안전성검토비	2,200	2,200	-	-	-	▪ 건설기술진흥법(제62조)
-재해예방기술지도비	66,528	88,540	22,012	-	22,012	▪ 산업안전보건법 제 73,74조
-조달청발주수수료	20,187	25,080	4,893	-	4,893	▪ 조달사업에 관한 법률(6조)
<b>II. 보상비</b>	<b>1,102,755</b>	<b>1,103,010</b>	<b>255</b>	<b>-</b>	<b>255</b>	
○ 직접보상비	906,049	906,372	323	-	323	▪ 실거래가 반영
○ 간접보상비	196,706	196,638	△68	-	△68	▪ 잡지출 및 취득세 반영
<b>III. 시설부대경비</b>	<b>1,578,191</b>	<b>2,113,410</b>	<b>535,219</b>	<b>-</b>	<b>535,219</b>	
○ 기본조사비	188,440		△188,440	-	△188,440	▪ <외서> : 농식품부 직보
○ 세부설계비	346,280	470,704	106,424	-	106,424	▪ 개정 요율에 따른 증
○ 공사감리비	858,921	1,614,385	755,464	-	755,464	▪ 개정 요율에 따른 증
○ 시설부대비	166,550	28,321	△138,229	-	△138,229	▪ 개정 요율에 따른 감

## □ 총사업비 증감 내역

✓총사업비 : 기본계획('24년) 17,216백만원 → 세부설계('25년) 16,157백만원 (△1,059백만원)

(단위:백만원)

과 목	내 용	금액	비 고
계		△1,059	
순공사비	- 옹벽, 매립물량 변동, 부대공사 물량 변동	△1,364	
지급자재대	- 레미콘, 철근 물량 반영 등	△237	
기타공사비	- 폐기물처리비, 문화재지표조사 등 포함	6	
보상비	- 세부산출 면적 반영	1	
시설부대경비	- 설계비, 감리비, 사업관리비	535	

<b>수량변동</b>	✓배수장옹벽, 기초말뚝, 가시설 등 세부설계 물량변동 ✓매립 물량변동 ✓관급자재 및 폐기물처리비 등 물량변동	△1,194백만원	(△6.94%)
<b>물가변동</b>	✓기본계획 (2024년) → 세부설계 (2025년)	증135백만원	(증0.79%)

## □ 물가변동을 산정

□ 건설공사비 지수	□ 건설투자 GDP 디플레이터																																																																																																																																																	
<p>건설공사비지수 (2020년=100)</p> <table border="1"> <thead> <tr> <th></th> <th>2000년 1월</th> <th>2000년 2월</th> <th>2000년 3월</th> </tr> </thead> <tbody> <tr><td>건설</td><td>46.14</td><td>46.08</td><td>46.19</td></tr> <tr><td>  건물건설 및 건축보수</td><td>46.99</td><td>46.93</td><td>47.05</td></tr> <tr><td>    주거용건설</td><td>47.24</td><td>47.24</td><td>47.30</td></tr> <tr><td>      주거용건설</td><td>47.24</td><td>47.24</td><td>47.30</td></tr> <tr><td>      비주거용건설</td><td>46.77</td><td>46.71</td><td>46.77</td></tr> <tr><td>      비주거용건설</td><td>46.77</td><td>46.71</td><td>46.77</td></tr> <tr><td>    건축보수</td><td>47.83</td><td>47.77</td><td>47.83</td></tr> <tr><td>    건축보수</td><td>47.83</td><td>47.77</td><td>47.83</td></tr> <tr><td>  도목건설</td><td>44.90</td><td>44.90</td><td>44.96</td></tr> <tr><td>    교통시설건설</td><td>43.71</td><td>43.82</td><td>43.88</td></tr> <tr><td>      도로시설</td><td>43.25</td><td>43.43</td><td>43.48</td></tr> <tr><td>      철도시설</td><td>43.75</td><td>43.57</td><td>43.57</td></tr> <tr><td>      항만시설</td><td>43.17</td><td>43.17</td><td>43.17</td></tr> <tr><td>    일반도목시설건설</td><td>43.91</td><td>43.91</td><td>43.96</td></tr> <tr><td>      하천사방</td><td>44.28</td><td>44.22</td><td>44.28</td></tr> <tr><td>      상하수도시설</td><td>43.60</td><td>43.54</td><td>43.84</td></tr> <tr><td>      농림수산토목</td><td>41.84</td><td>41.78</td><td>41.84</td></tr> <tr><td>      도시토목</td><td>44.07</td><td>44.07</td><td>44.07</td></tr> <tr><td>    산업시설건설</td><td>46.63</td><td>46.40</td><td>46.51</td></tr> <tr><td>      환경정화시설</td><td>45.04</td><td>44.98</td><td>45.04</td></tr> <tr><td>      발전소시설</td><td>46.29</td><td>45.95</td><td>46.12</td></tr> <tr><td>      산업플랜트</td><td>44.59</td><td>44.53</td><td>44.71</td></tr> <tr><td>    기타건설</td><td>45.88</td><td>45.82</td><td>45.88</td></tr> <tr><td>      기타건설</td><td>45.88</td><td>45.82</td><td>45.88</td></tr> </tbody> </table> <p>출처 : 공사비원가관리센터, KICT</p>		2000년 1월	2000년 2월	2000년 3월	건설	46.14	46.08	46.19	건물건설 및 건축보수	46.99	46.93	47.05	주거용건설	47.24	47.24	47.30	주거용건설	47.24	47.24	47.30	비주거용건설	46.77	46.71	46.77	비주거용건설	46.77	46.71	46.77	건축보수	47.83	47.77	47.83	건축보수	47.83	47.77	47.83	도목건설	44.90	44.90	44.96	교통시설건설	43.71	43.82	43.88	도로시설	43.25	43.43	43.48	철도시설	43.75	43.57	43.57	항만시설	43.17	43.17	43.17	일반도목시설건설	43.91	43.91	43.96	하천사방	44.28	44.22	44.28	상하수도시설	43.60	43.54	43.84	농림수산토목	41.84	41.78	41.84	도시토목	44.07	44.07	44.07	산업시설건설	46.63	46.40	46.51	환경정화시설	45.04	44.98	45.04	발전소시설	46.29	45.95	46.12	산업플랜트	44.59	44.53	44.71	기타건설	45.88	45.82	45.88	기타건설	45.88	45.82	45.88	<p>(단위: 2020=100)</p> <table border="1"> <thead> <tr> <th>계정항목별</th> <th>2024.1/4</th> <th>2025.1/4</th> </tr> </thead> <tbody> <tr><td>최종소비지출</td><td>111.0</td><td>113.1</td></tr> <tr><td>  민간</td><td>111.9</td><td>113.9</td></tr> <tr><td>    가계</td><td>112.1</td><td>114.1</td></tr> <tr><td>      가계에 봉사하는 비영리단체</td><td>106.5</td><td>107.8</td></tr> <tr><td>    정부</td><td>108.8</td><td>111.1</td></tr> <tr><td>  총자본형성</td><td>116.5</td><td>120.9</td></tr> <tr><td>    총고정자본형성</td><td>115.6</td><td>118.3</td></tr> <tr><td>      총고정자본형성(민간)</td><td>114.7</td><td>117.5</td></tr> <tr><td>      총고정자본형성(정부)</td><td>121.4</td><td>122.9</td></tr> <tr><td>      건설투자</td><td>121.8</td><td>122.4</td></tr> <tr><td>      설비투자</td><td>108.8</td><td>112.5</td></tr> <tr><td>      지식재산생산물투자</td><td>112.5</td><td>116.9</td></tr> <tr><td>  재화와 서비스의 수출</td><td>119.4</td><td>128.2</td></tr> <tr><td>(재화)F.O.B. 기준</td><td>117.8</td><td>126.8</td></tr> </tbody> </table> <p>출처 : 국가통계포털(kosis.kr)</p>	계정항목별	2024.1/4	2025.1/4	최종소비지출	111.0	113.1	민간	111.9	113.9	가계	112.1	114.1	가계에 봉사하는 비영리단체	106.5	107.8	정부	108.8	111.1	총자본형성	116.5	120.9	총고정자본형성	115.6	118.3	총고정자본형성(민간)	114.7	117.5	총고정자본형성(정부)	121.4	122.9	건설투자	121.8	122.4	설비투자	108.8	112.5	지식재산생산물투자	112.5	116.9	재화와 서비스의 수출	119.4	128.2	(재화)F.O.B. 기준	117.8	126.8
	2000년 1월	2000년 2월	2000년 3월																																																																																																																																															
건설	46.14	46.08	46.19																																																																																																																																															
건물건설 및 건축보수	46.99	46.93	47.05																																																																																																																																															
주거용건설	47.24	47.24	47.30																																																																																																																																															
주거용건설	47.24	47.24	47.30																																																																																																																																															
비주거용건설	46.77	46.71	46.77																																																																																																																																															
비주거용건설	46.77	46.71	46.77																																																																																																																																															
건축보수	47.83	47.77	47.83																																																																																																																																															
건축보수	47.83	47.77	47.83																																																																																																																																															
도목건설	44.90	44.90	44.96																																																																																																																																															
교통시설건설	43.71	43.82	43.88																																																																																																																																															
도로시설	43.25	43.43	43.48																																																																																																																																															
철도시설	43.75	43.57	43.57																																																																																																																																															
항만시설	43.17	43.17	43.17																																																																																																																																															
일반도목시설건설	43.91	43.91	43.96																																																																																																																																															
하천사방	44.28	44.22	44.28																																																																																																																																															
상하수도시설	43.60	43.54	43.84																																																																																																																																															
농림수산토목	41.84	41.78	41.84																																																																																																																																															
도시토목	44.07	44.07	44.07																																																																																																																																															
산업시설건설	46.63	46.40	46.51																																																																																																																																															
환경정화시설	45.04	44.98	45.04																																																																																																																																															
발전소시설	46.29	45.95	46.12																																																																																																																																															
산업플랜트	44.59	44.53	44.71																																																																																																																																															
기타건설	45.88	45.82	45.88																																																																																																																																															
기타건설	45.88	45.82	45.88																																																																																																																																															
계정항목별	2024.1/4	2025.1/4																																																																																																																																																
최종소비지출	111.0	113.1																																																																																																																																																
민간	111.9	113.9																																																																																																																																																
가계	112.1	114.1																																																																																																																																																
가계에 봉사하는 비영리단체	106.5	107.8																																																																																																																																																
정부	108.8	111.1																																																																																																																																																
총자본형성	116.5	120.9																																																																																																																																																
총고정자본형성	115.6	118.3																																																																																																																																																
총고정자본형성(민간)	114.7	117.5																																																																																																																																																
총고정자본형성(정부)	121.4	122.9																																																																																																																																																
건설투자	121.8	122.4																																																																																																																																																
설비투자	108.8	112.5																																																																																																																																																
지식재산생산물투자	112.5	116.9																																																																																																																																																
재화와 서비스의 수출	119.4	128.2																																																																																																																																																
(재화)F.O.B. 기준	117.8	126.8																																																																																																																																																
<p>물가변동율(%) = <math>\{(133.37 / 132.66) - 1\} \times 100</math> = 1.01%</p>	<p>물가변동율(%) = <math>\{(122.4 / 121.8) - 1\} \times 100</math> = 1.01%</p>																																																																																																																																																	

물가변동율은 건설공사비지수와 건설투자 GDP 디플레이터 중 증감율이 낮은 1.01%를 채택

## 5

## 주요 변경 사항

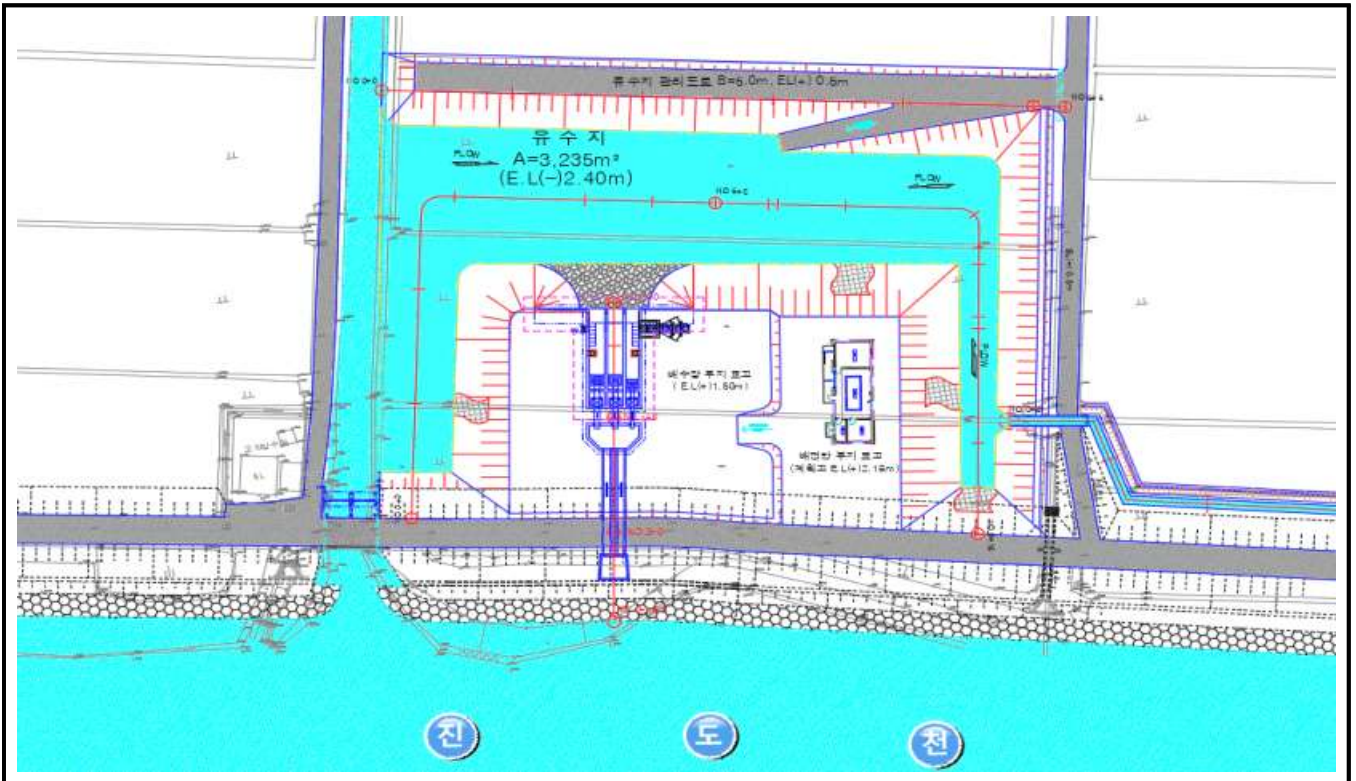
사 업 량		사 업 계 획		변 경 사 유
		기본계획	세부설계	
유역면적		553.1ha	553.1ha	-
수혜면적		134.6ha	134.6ha	-
수원공	배수장 (신설)	1호배수장(Q=3.5m <sup>3</sup> /s) 2호배수장(Q=1.5m <sup>3</sup> /s) 3호배수장(Q=1.5m <sup>3</sup> /s)	1호배수장(Q=3.5m <sup>3</sup> /s) 2호배수장(Q=1.5m <sup>3</sup> /s) 3호배수장(Q=1.5m <sup>3</sup> /s)	-
	배수문 (신설)	인양비 1개소 (2.5mx2.0mx2련)	인양비 1개소 (3.35mx2.0mx2련)	기설암거 연결(B=8.0)
평야부	배수로	신설 4조 1,340m	신설 4조 1,253m	실측조사에 의함
	매립	A=10.5ha V=16,248m <sup>3</sup>	A=8.8ha V=15,207m <sup>3</sup>	진도천 정비계획에 따른 농지편입에 의한 감소

6

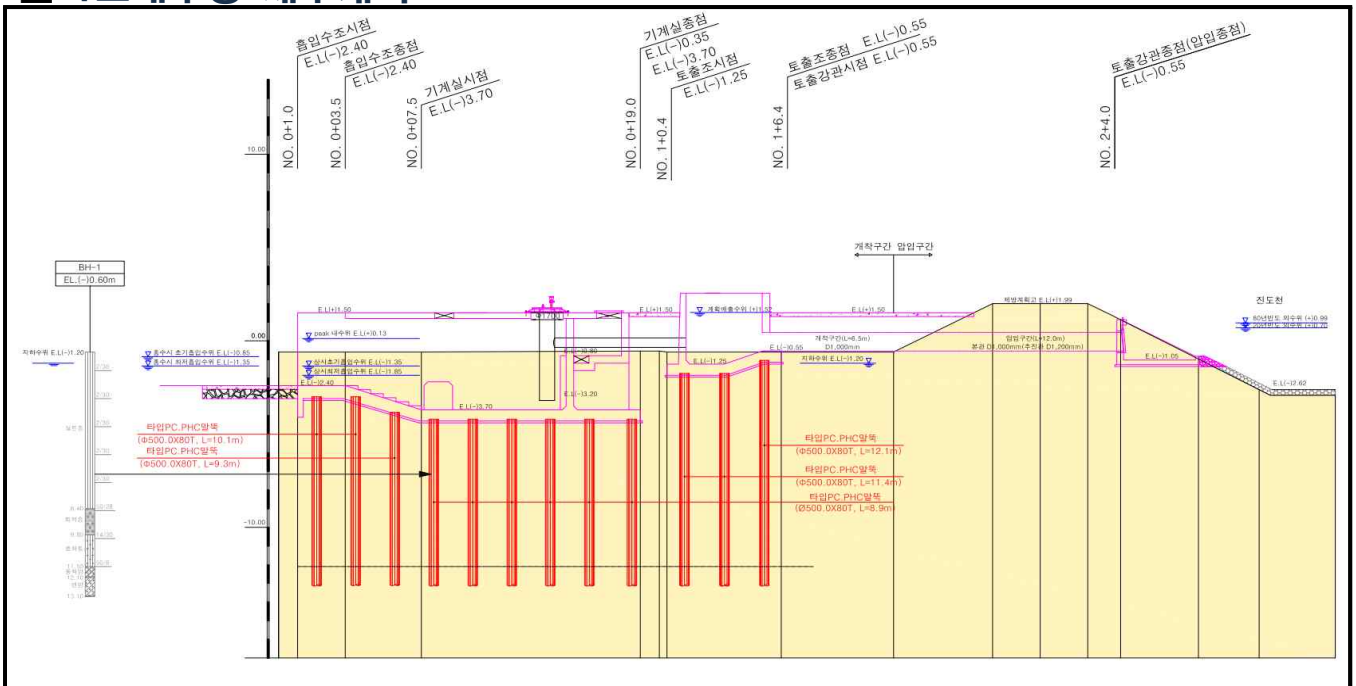
공종별 계획 현황

1호배수장 계획 [ Q=3.5m<sup>3</sup>/s ]

- ✓ 규 모 : Q = 3.5m<sup>3</sup>/s (500mm × 30kW × 1대, 800mm × 75kW × 2대)
- ✓ 설치위치 : 진도군 진도읍 포산리 1748-8번지 일원
- ✓ 펌프형식 : 수중축류펌프      ✓ 배출방식 : 토출수조 자연배제 방식

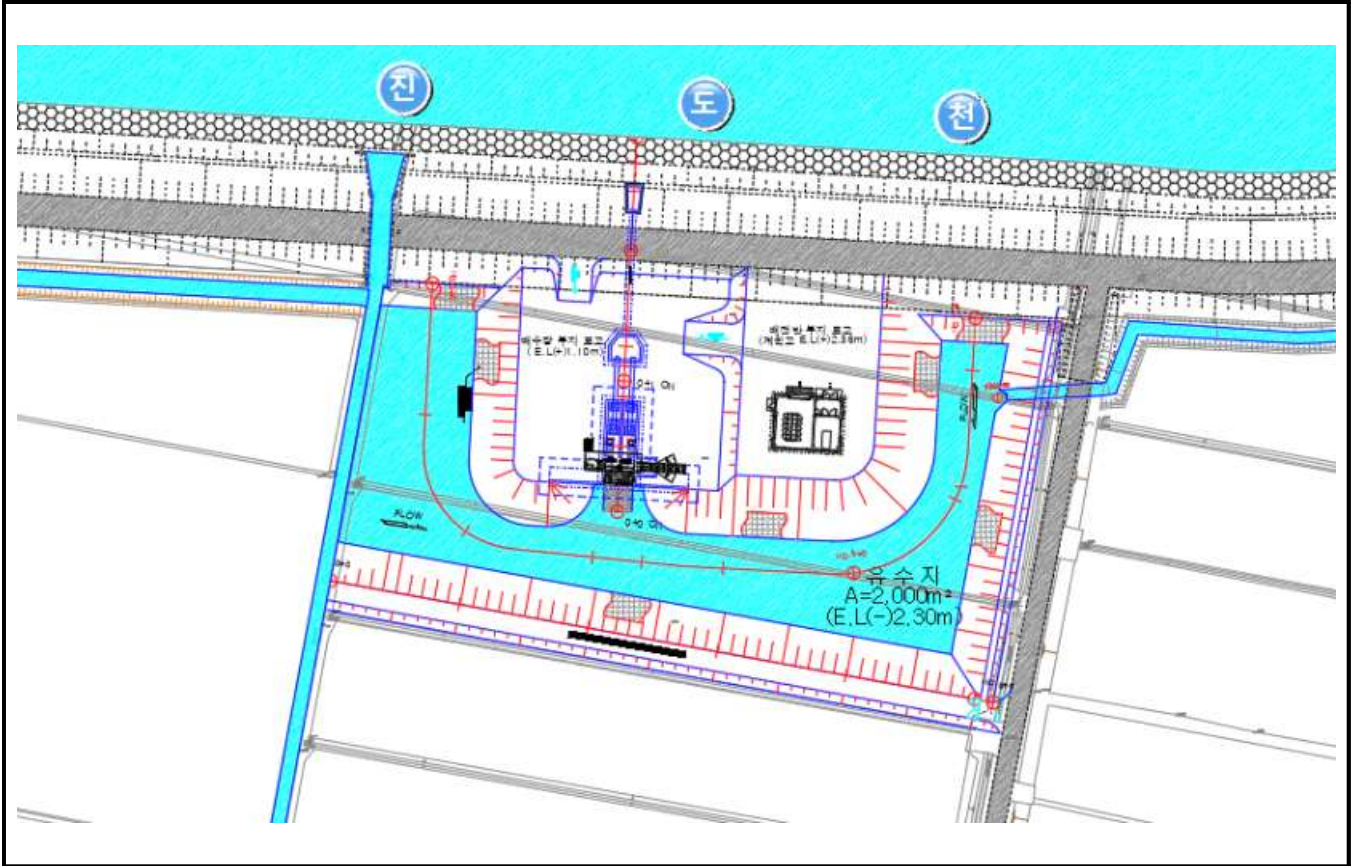


1호배수장 세부계획

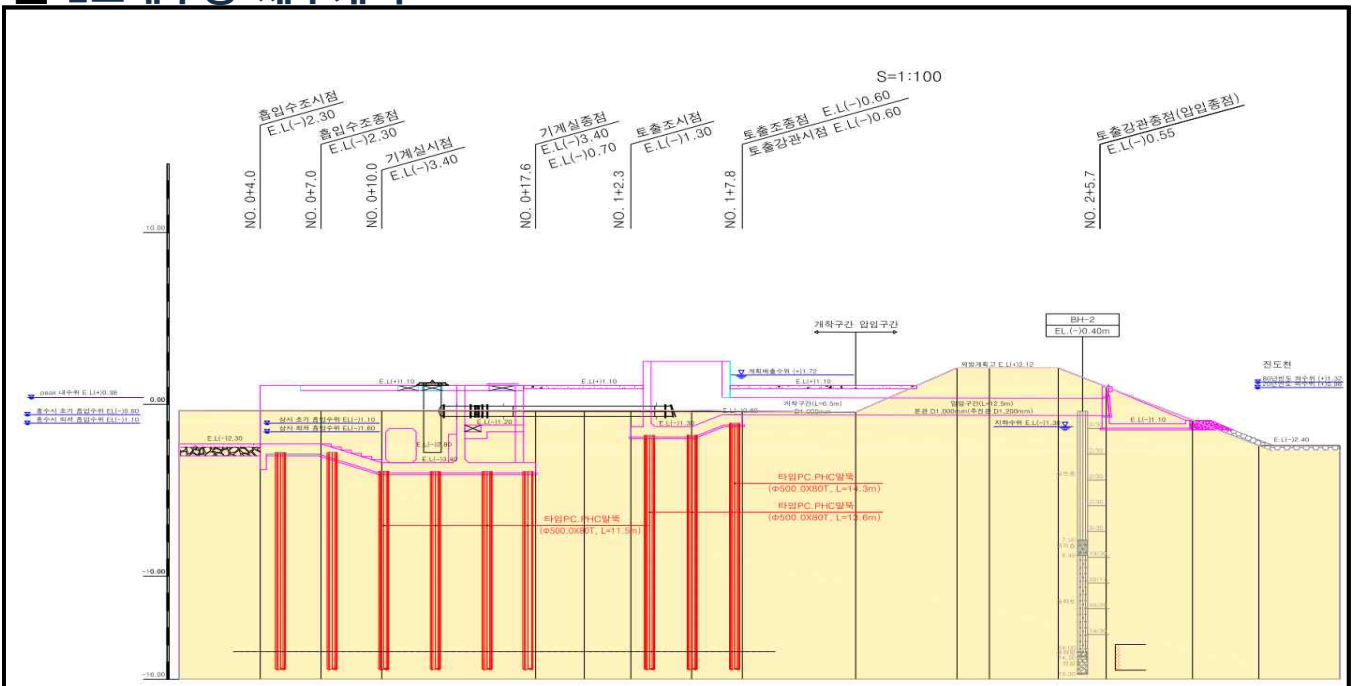


## 2호배수장 계획 [ Q=1.5m<sup>3</sup>/s ]

- ✓ 규모 : Q = 1.5m<sup>3</sup>/s (600mm × 37kW × 2대)
- ✓ 설치위치 : 진도군 진도읍 포산리 1755-1번지 일원
- ✓ 펌프형식 : 수중축류펌프      ✓ 배출방식 : 토출수조 자연배제 방식

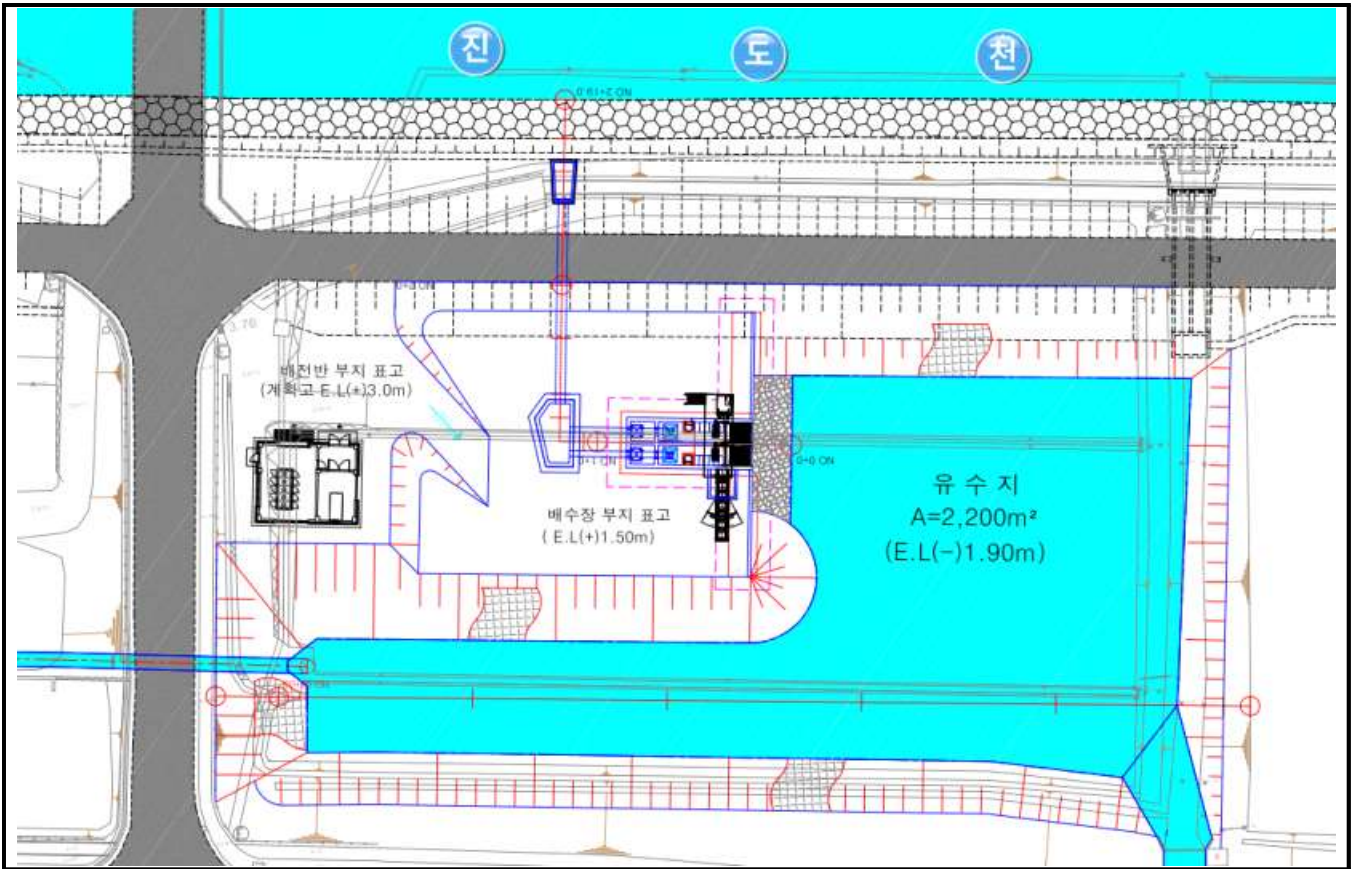


## 2호배수장 세부계획

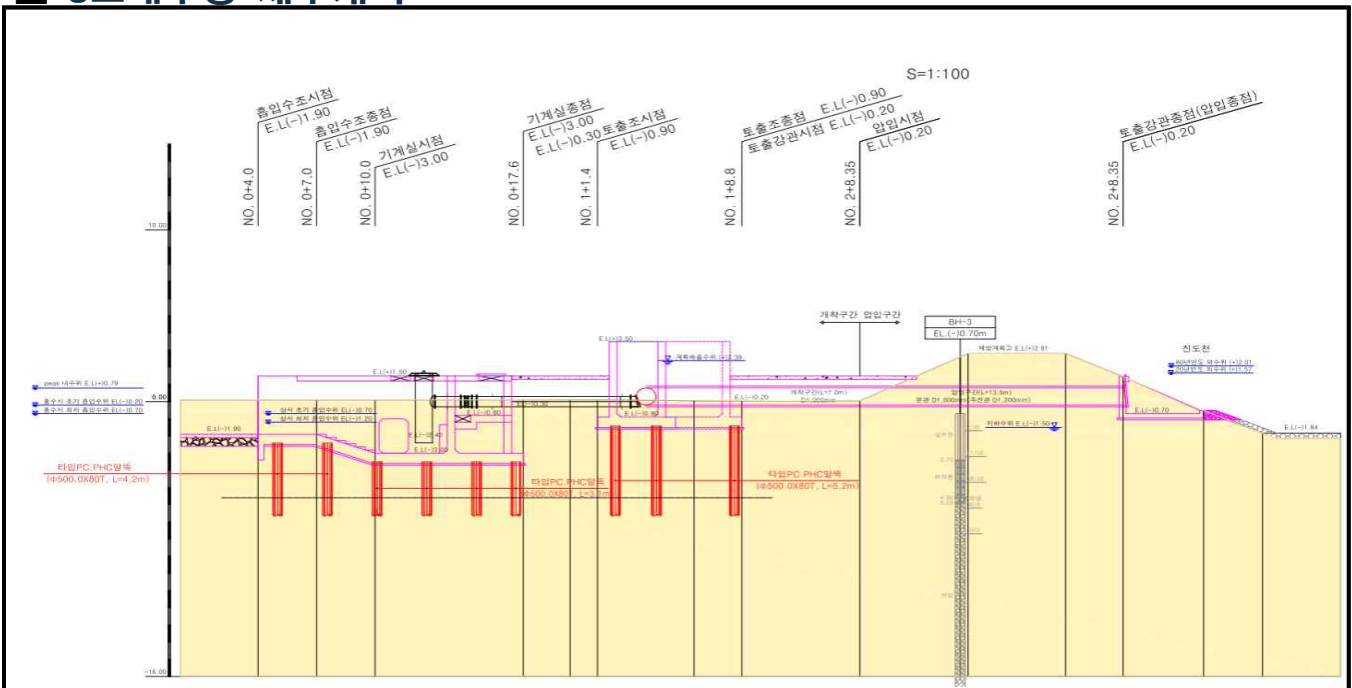


### 3호배수장 계획 [ Q=1.5m<sup>3</sup>/s ]

- ✓ 규 모 : Q = 1.5m<sup>3</sup>/s (600mm × 45kW × 2대)
- ✓ 설치위치 : 진도군 진도읍 남동리 788-1번지 일원
- ✓ 펌프형식 : 수중축류펌프      ✓ 배출방식 : 토출수조 자연배제 방식



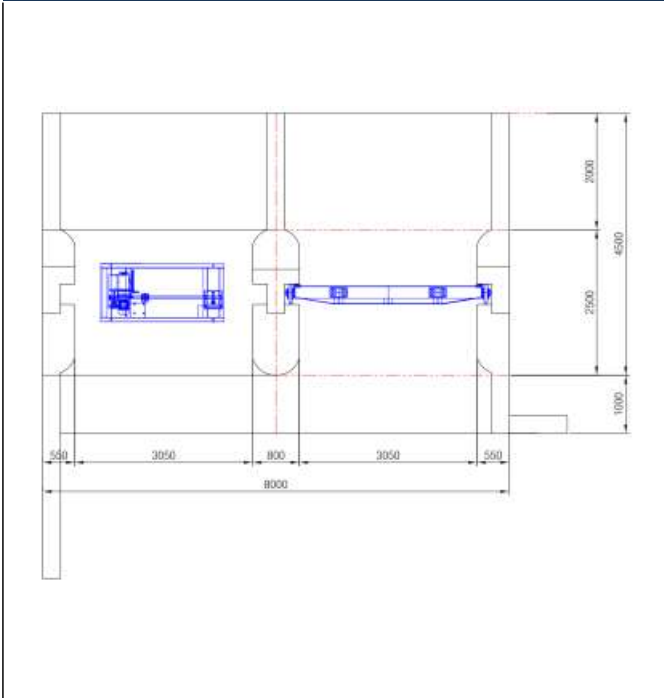
### 3호배수장 세부계획



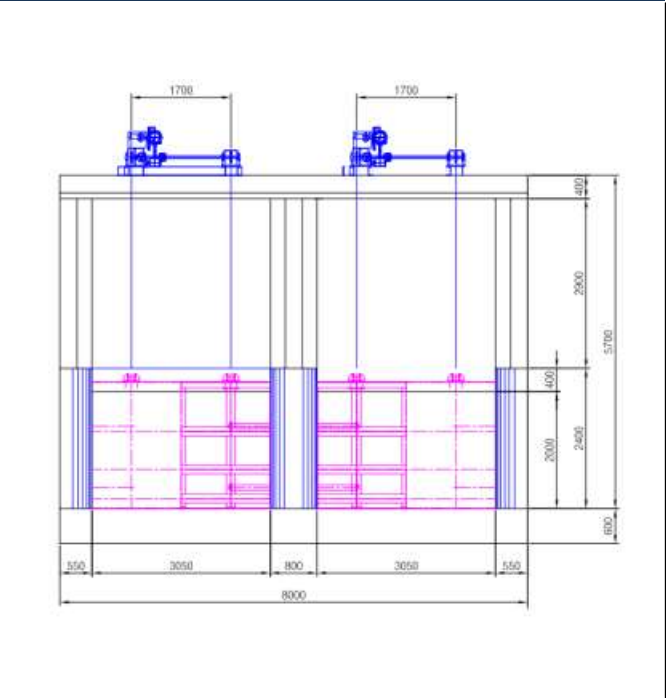
## 배수문 계획

- ✓ 규 모 : 3.35m x 2.0m x 2런
- ✓ 설치위치 : 진도군 진도읍 포산리 1748-8번지 일원
- ✓ 수문형식 : 인양비

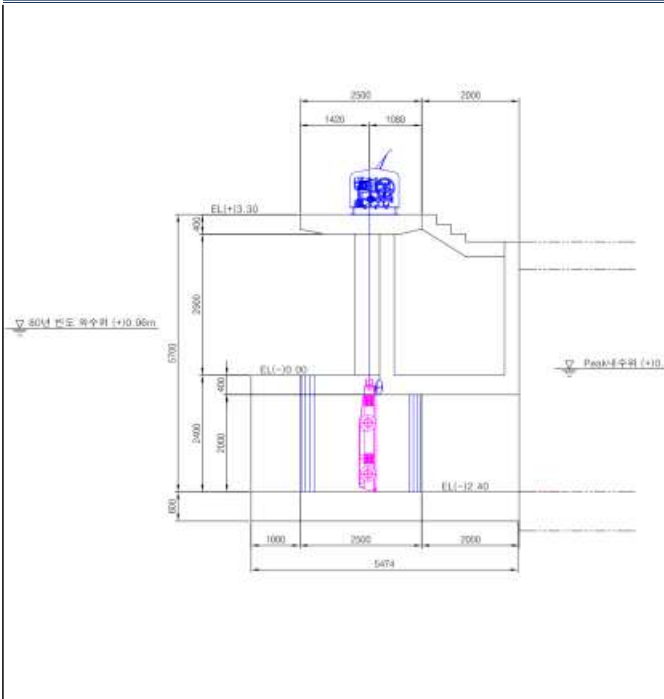
평면도



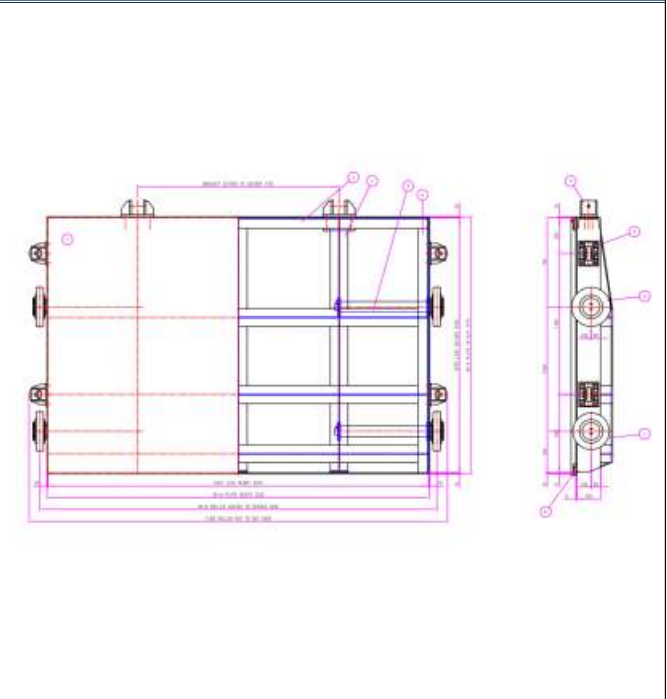
정면도



측면도



문비상세도



## 배수로 계획

공 종	주 요 사 업 내 용		비 고
	기본계획(2024년)	세부설계(2025년)	
배수로	○ 신설 4조 1.34km	○ 신설 4조 1.25km	

## 배수로 정비계획

노선명	홍수량 ( $m^3/s$ )	연 장 (m)	수 심 (m)	하 폭 (m)	구 배 (1/n)	단면적 ( $m^2$ )	유 속 (m/s)	통수량 ( $m^3/s$ )	단면 형상	비 고
1호배수로 (1)	1.23	346	0.8	1.5	706	1.2	1.06	1.64	개거	신설
1호배수로 (2)	0.58	428	0.8	1.0	702	0.8	0.91	0.91	개거	신설
2호배수로	1.67	230	0.9	1.5	319	1.35	2.06	1.80	개거	신설
3호배수로	0.7	129	0.8	1.0	143	0.8	2.54	0.96	개거	신설
4호배수로	2.38	120	0.9	1.5	150	1.35	3.0	2.40	개거	신설
합 계		1,253								

## ▶ 배수로 표준단면도

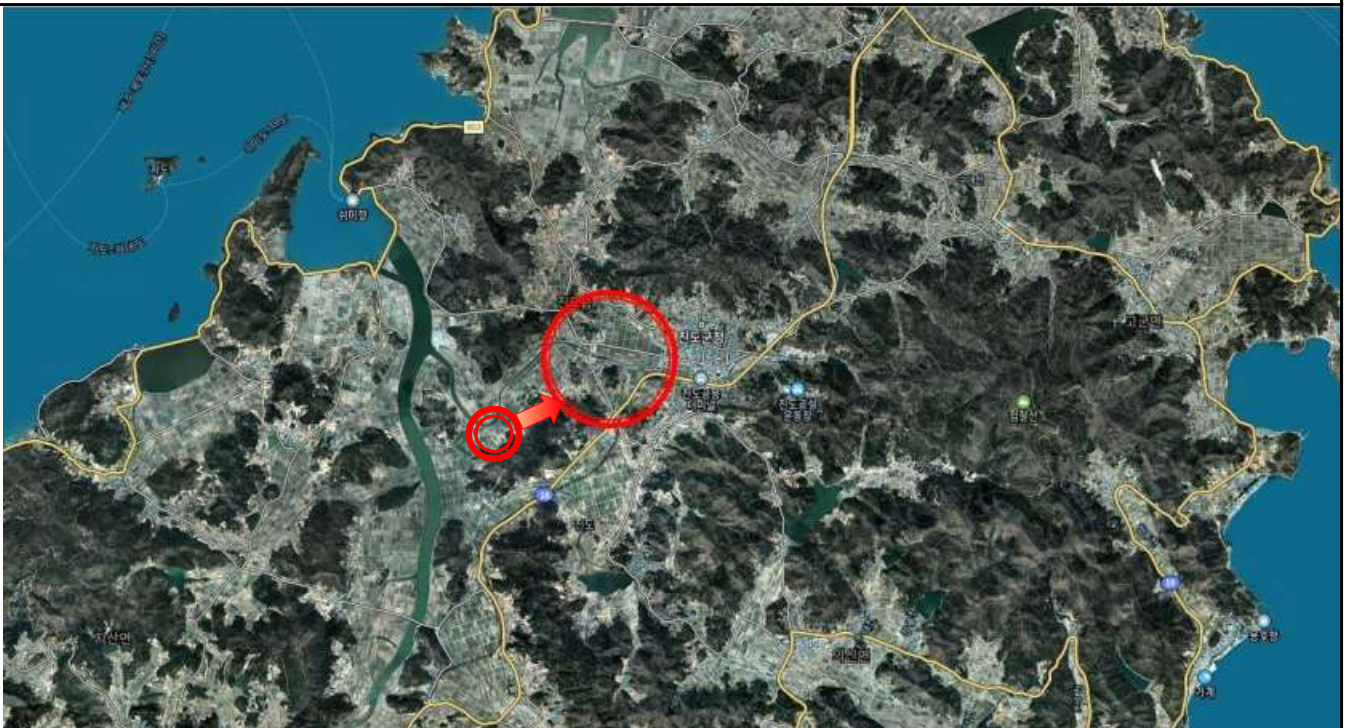
배수로 명	세부설계
1호배수로(1) No.0+0.00 ~No.17+6.0 L=346.0m (1.5x1.0)	
1호배수로(2) No.17+6.0 ~No.38+14.0 L=428.0m (1.0x1.0)	
2호배수로 No.0+00.0 ~No.11+10.0 L=230.0m (1.5x1.0)	
3호배수로 No.0+00.0 ~No.6+9.0 L=129.0m (1.0x1.0)	
4호배수로 No.0+00.0 ~No.6+00.0 L=120.0m (1.5x1.0)	

## 매립 계획

공종	주요 사업 내용		비고
	기본계획(2024년)	세부설계(2025년)	
매립	○ A=10.5ha, V=16,248m <sup>3</sup>	○ A=8.8ha, V=15,207m <sup>3</sup>	



매립 위치도

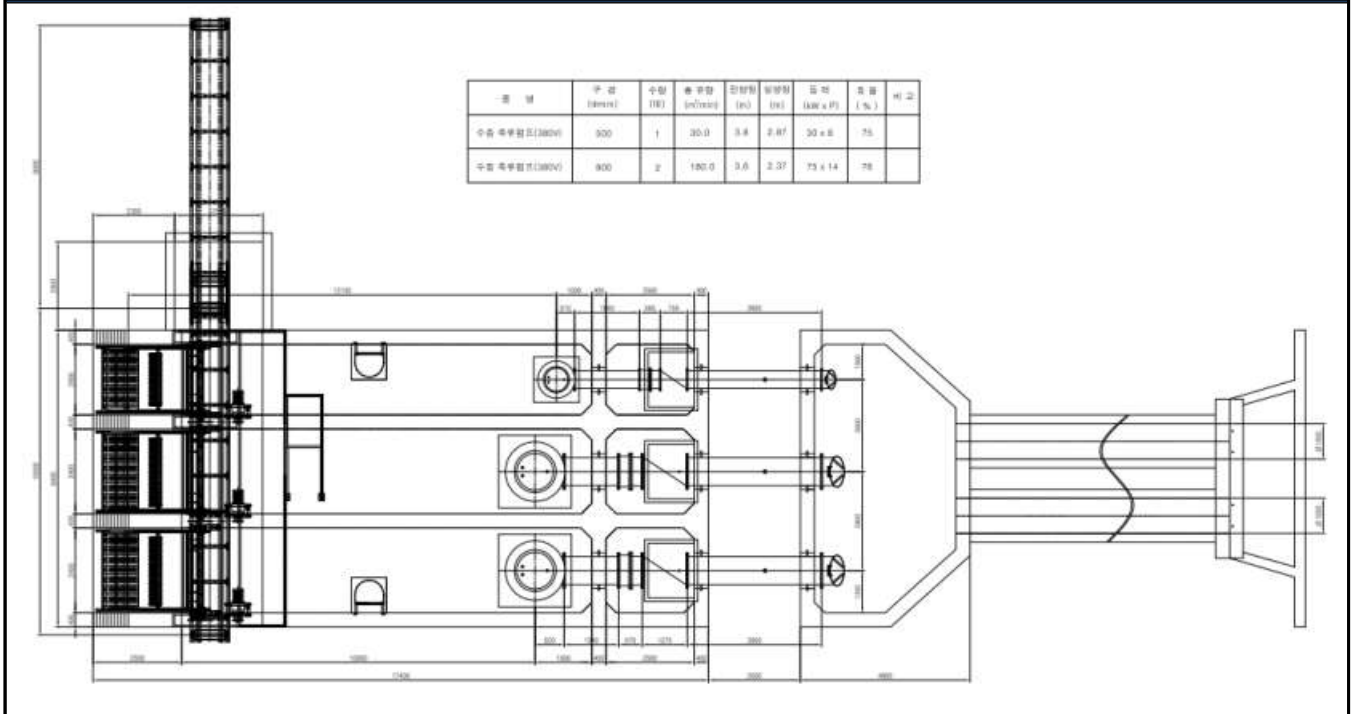


북토원 위치도(진도군 진도읍 포산리 839외 10필지) L=3.8km

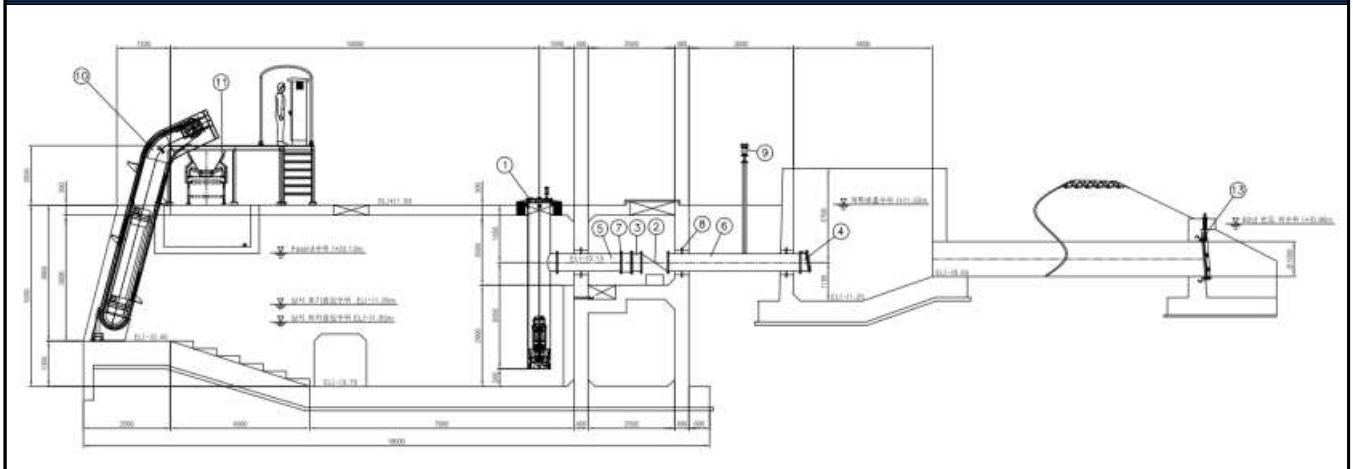
## 기계 분야

종류	구분	단위	진도읍1배수장		비고
배수장	펌프형식		수중축류펌프		
	용도		평상시용	홍수시용	
	구경	ømm	500	800	
	대수	대	1	2	
	대당유량	m³/min	30	180	
	실양정	m	2.87	2.37	
	전양정	m	3.8	3.6	
	전동기	kW×P	30kW×8P	75kW×14P	

기계설비 평면도



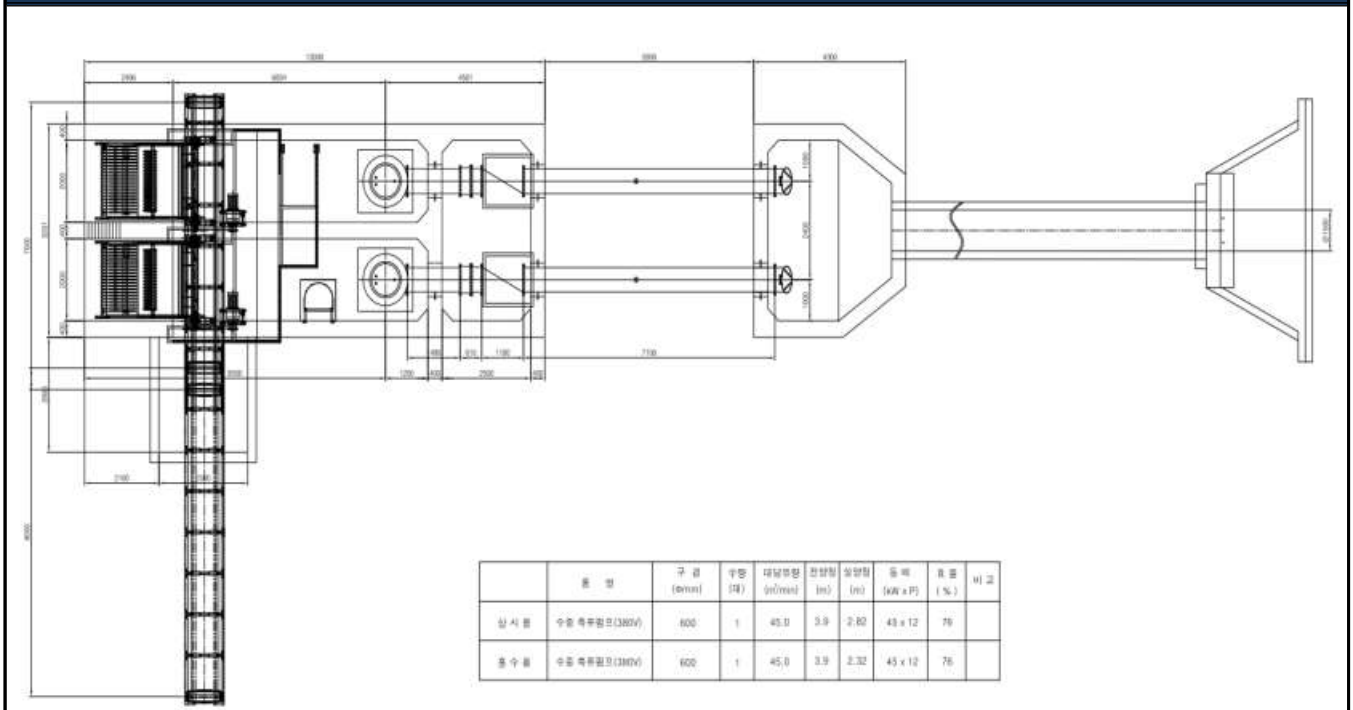
기계설비 단면도



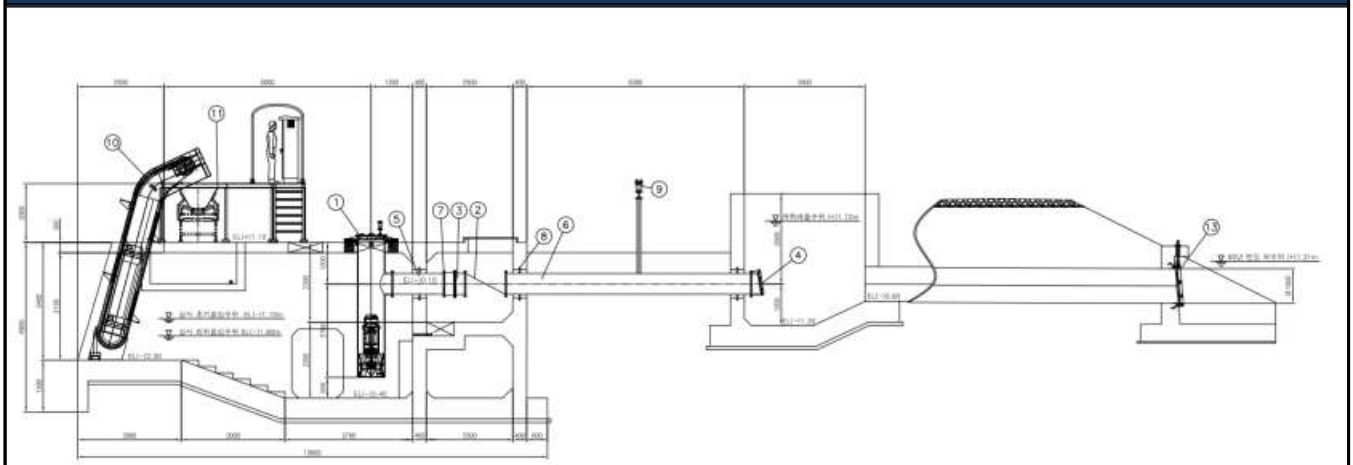
## 기계 분야

종 류	구 분	단 위	진도읍2배수장		비 고
배수장	펌프형식		수중축류펌프		
	용 도		평상시용	홍수시용	
	구 경	ømm	600	600	
	대 수	대	1	1	
	대당유량	m <sup>3</sup> /min	45	45	
	실 양 정	m	2.82	2.32	
	전 양 정	m	3.9	3.9	
	전 동 기	kW×P	45kW×12P	45kW×12P	

기계설비 평면도



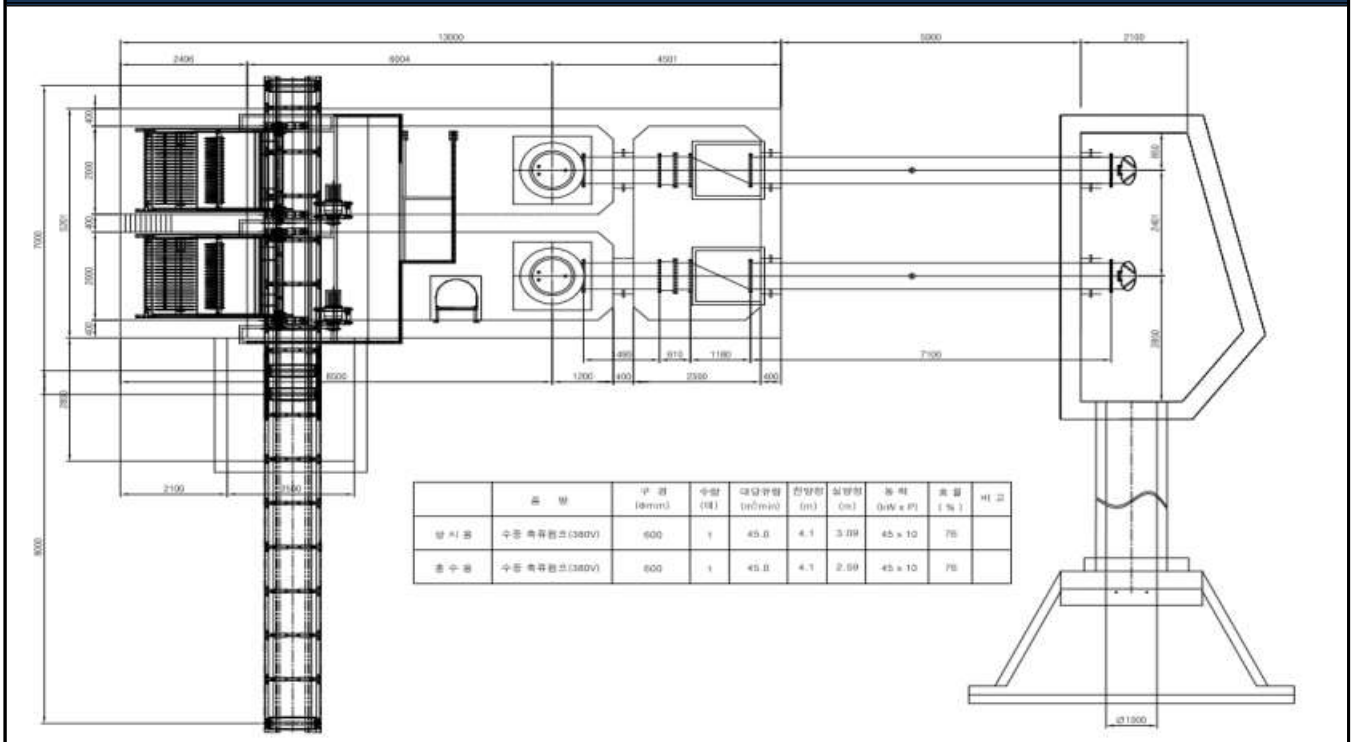
기계설비 단면도



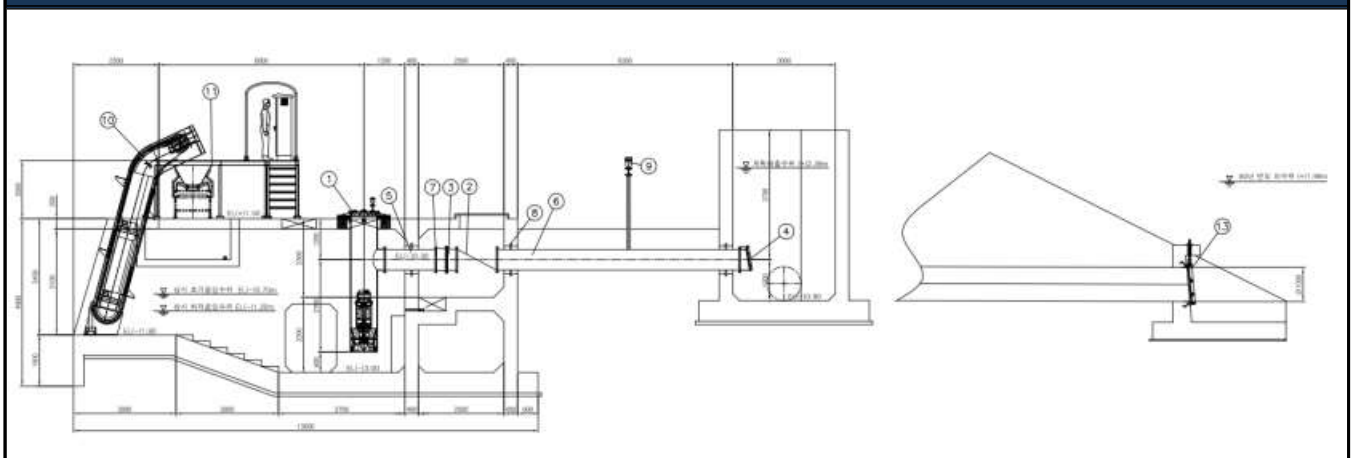
## 기계 분야

종류	구분	단위	진도읍3배수장		비고
배수장	펌프형식		수중축류펌프		
	용도		평상시용	홍수시용	
	구경	ømm	600	600	
	대수	대	1	1	
	대당유량	m³/min	45	45	
	실양정	m	3.09	2.59	
	전양정	m	4.1	4.1	
	전동기	kW×P	45kW×10P	45kW×10P	

기계설비 평면도

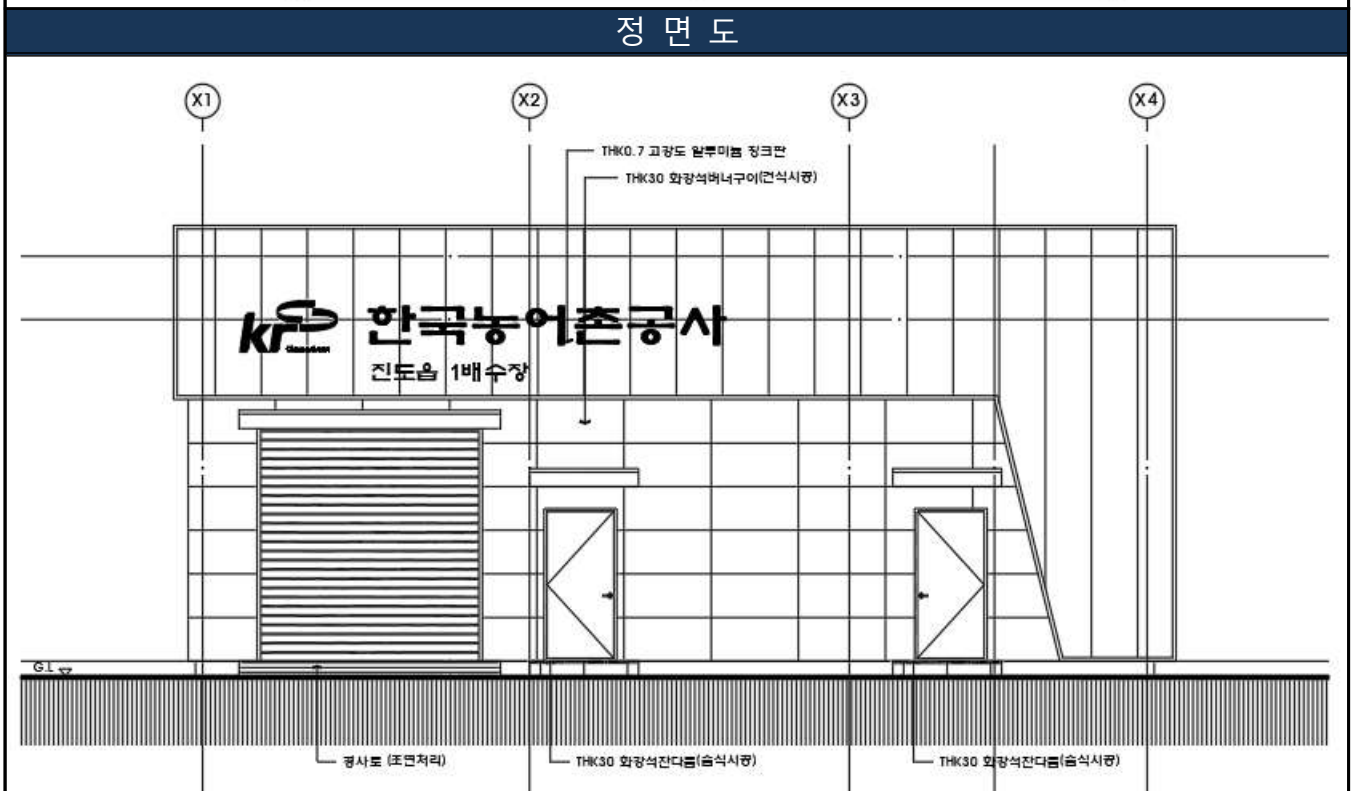
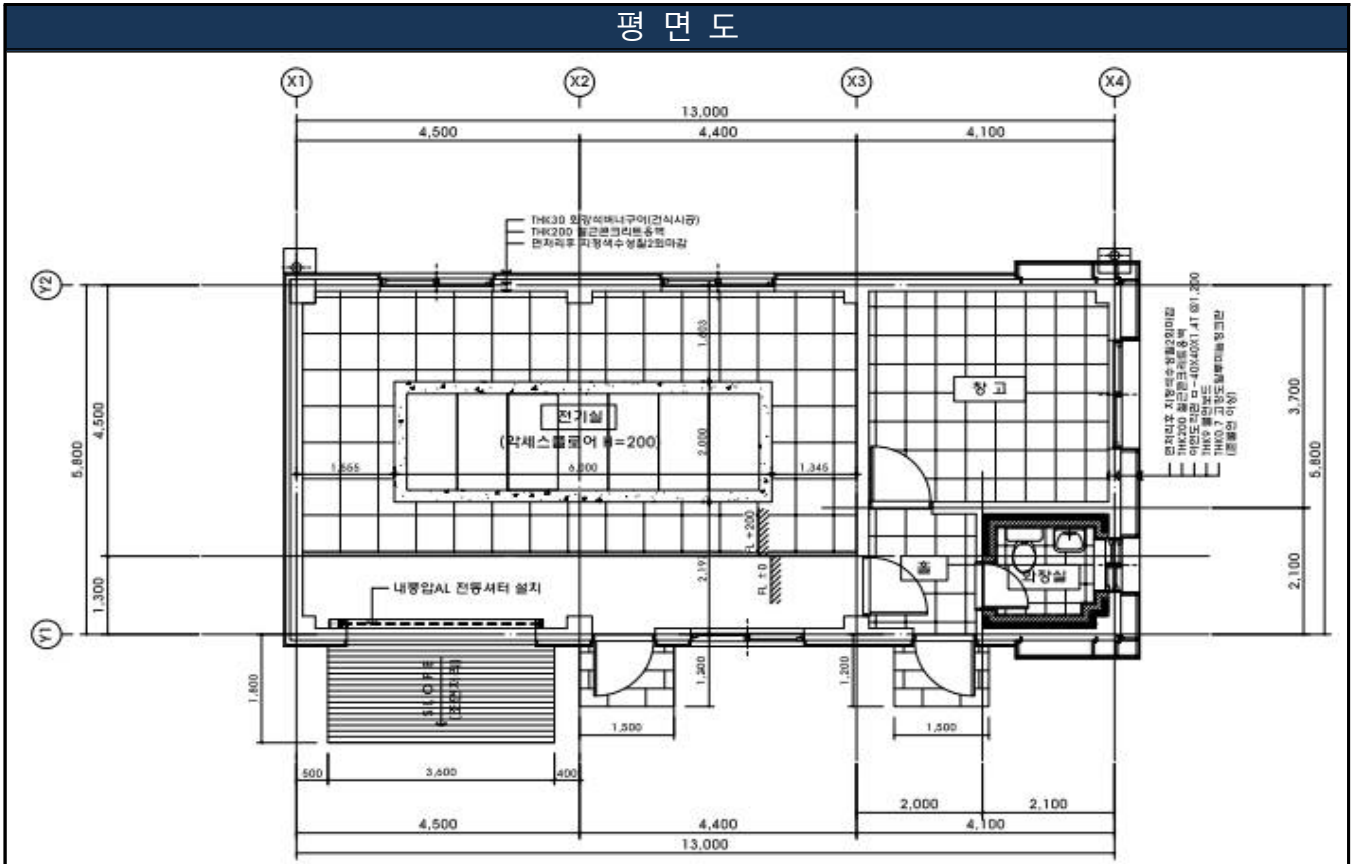


기계설비 단면도



# 건축 분야

종류	층별	건축면적	용도
진도읍1배수장	지상1층	75.4m <sup>2</sup>	전기실,창고







## 전기 분야

### 배수장 자동화 배치 계획

구 분	구 분	설계 현황
진도읍1 배수장	전기인입	저압 2회선 수전 (농업용:상용+예비) 저압 1회선 수전 (유지관리용, 일반용) 농업용 : 275kW, 일반용 : 3kW
	전기설비	380V 저압배전반 5면 단자접속반 3면
	계측설비	초음파 수위계 : 흡입조 1대, 토출조 1대 오뚜기 수위계 : 흡입부 1대
	자동화설비	중앙관리소 : TM/TC KRC-HMI 업데이트 현장제어소 : RTU반 1면 CCTV설비 : 옥외형 3대(유수지, 출입, 토출조), 옥내형 1대(전기실)
진도읍2 배수장	전기인입	저압 2회선 수전 (농업용:상용+예비) 저압 1회선 수전 (유지관리용, 일반용) 농업용 : 120kW, 일반용 : 3kW
	전기설비	380V 저압배전반 4면 단자접속반 2면
	계측설비	초음파 수위계 : 흡입조 1대, 토출조 1대 오뚜기 수위계 : 흡입부 1대
	자동화설비	중앙관리소 : TM/TC KRC-HMI 업데이트 현장제어소 : RTU반 1면 CCTV설비 : 옥외형 3대(유수지, 출입, 토출조), 옥내형 1대(전기실)
진도읍3 배수장	전기인입	저압 2회선 수전 (농업용:상용+예비) 저압 1회선 수전 (유지관리용, 일반용) 농업용 : 142kW, 일반용 : 3kW
	전기설비	380V 저압배전반 4면 단자접속반 2면
	계측설비	초음파 수위계 : 흡입조 1대, 토출조 1대 오뚜기 수위계 : 흡입부 1대
	자동화설비	중앙관리소 : TM/TC KRC-HMI 업데이트 현장제어소 : RTU반 1면 CCTV설비 : 옥외형 3대(유수지, 출입, 토출조), 옥내형 1대(전기실)

 수문분석

구 분		기본계획 (2024년)		세부설계 (2025년)		비 고
수문	강우기간	1981~2023년 (최근 43개년)		1981~2023년 (최근 43개년)		
	설 계 강우량	369.18mm (20년, 48시간) <임의시간>		369.18mm (20년, 48시간) <임의시간>		
	홍수량	21.7m <sup>3</sup> /s		21.7m <sup>3</sup> /s		1-4유역
9.3m <sup>3</sup> /s		9.3m <sup>3</sup> /s		2-3유역		
7.9m <sup>3</sup> /s		7.9m <sup>3</sup> /s		2-4유역		
수혜면적		104.6ha		104.6ha		
침수분석	peak 내수위 (EL, m)	시행전	시행후	시행전	시행후	
		(+)0.70	(+)0.12	(+)0.70	(+)0.12	1-4유역
		(+)0.95	(+)0.40	(+)0.95	(+)0.40	2-3유역
		(+)1.40	(+)0.79	(+)1.40	(+)0.79	2-4유역
	최저답고 (EL.m)	(-)0.75	(-)0.43	(-)0.75	(-)0.43	1-1유역
		(-)0.60	(-)0.08	(-)0.60	(-)0.08	1-2유역
		(-)0.49	(-)0.29	(-)0.49	(-)0.29	1-3유역
		(-)0.55	(-)0.55	(-)0.55	(-)0.55	1-4유역
		(-)0.76	(-)0.40	(-)0.76	(-)0.40	2-1유역
		(-)0.26	0.00	(-)0.26	0.00	2-2유역
		(-)0.49	(-)0.30	(-)0.49	(-)0.30	2-3유역
		(-)0.33	(+)0.10	(-)0.33	(+)0.10	2-4유역
	침수시간 (hr)	27.0	14.0	27.0	14.0	1-4유역
		31.0	15.0	31.0	15.0	2-3유역
		37.0	14.0	37.0	14.0	2-4유역
	관수시간 (hr)	10.0	-	10.0	-	1-4유역
		19.0	-	19.0	-	2-3유역
		28.0	-	28.0	-	2-4유역
주요시설	배수장	<ul style="list-style-type: none"> <li>◦ 진도읍1배수장 Q=3.5m<sup>3</sup>/s</li> <li>◦ 진도읍2배수장 Q=1.5m<sup>3</sup>/s</li> <li>◦ 진도읍3배수장 Q=1.5m<sup>3</sup>/s</li> </ul>		<ul style="list-style-type: none"> <li>◦ 진도읍1배수장 Q=3.5m<sup>3</sup>/s</li> <li>◦ 진도읍2배수장 Q=1.5m<sup>3</sup>/s</li> <li>◦ 진도읍3배수장 Q=1.5m<sup>3</sup>/s</li> </ul>		1-4유역 2-3유역 2-4유역
	배수문	2.5m×2.0m×2련		3.35m×2.0m×2련		1-4유역
	배수로	4조 1.34km		4조 1.25km		-
	매 립	A=10.5ha (V=16,248m <sup>3</sup> )		A=8.8ha (V=15,207m <sup>3</sup> )		-

## 시행 후 침수분석

구 분		기 본 계 획	세 부 설 계	비 고
배제방법		기계배제3개소 + 매립	기계배제3개소 + 매립	
유역면적(ha)		553.1	<좌동>	
유입홍수량(m <sup>3</sup> /s)		80.83	<좌동>	
최저답고(EL.m)		(-)0.55 ~ (+)0.10	<좌동>	
매립	평균높이(m)	0.15	0.17	
	면적(ha)	10.5	8.8	
	수량(m <sup>3</sup> )	16,248	15,207	
배수장	배제량(m <sup>3</sup> /s)	<ul style="list-style-type: none"> <li>◦ 진도읍1배수장 Q=3.5m<sup>3</sup>/s</li> <li>◦ 진도읍2배수장 Q=1.5m<sup>3</sup>/s</li> <li>◦ 진도읍3배수장 Q=1.5m<sup>3</sup>/s</li> </ul>	<좌동>	
배수문	신설	2.5m×2.0m×2련	3.35m×2.0m×2련	
최고내수위(EL.m)		(+)0.13~(+)0.79	<좌동>	
침수시간(hr)		5~16	<좌동>	
관수시간(hr)		-	-	
배수로정비		4조 1.34km	4조 1.25km	
특이사항		<ul style="list-style-type: none"> <li>◦ 사업시행시 진도천(배수본천)의 하천정비사업과 관련하여 하천부서와 공정관련 협의 필요</li> </ul>		



1구역 전경



2구역 전경



침수 전경



1배수장 전경



2배수장 전경



3배수장 전경



기설 배수로 전경(1)



기설 배수로 전경(2)