

보행복지 진도 쾌적하고 안전한 보행환경 조성

---

# 진도군 보행안전 및 편의증진 기본계획

# 보행복지 진도! 쾌적하고 안전한 보행환경 조성 진도군 보행안전 및 편의증진 기본계획 결과보고

## I 기본계획 개요

### 가. 배경 및 목적

- 보행자의 쾌적한 보행환경 조성 및 공공복리 증진을 목적으로 「보행안전 및 편의증진에 관한 법률 제7조, 제11339호, 2012.02.22, 안전행정부」 이 제정(2012.08.23 시행)
- 진도군 보행환경 실태를 파악, 체계적인 보행환경 개선을 통해 보행자 안전확보 및 편의증진 정책을 수립·시행하기 위한 기본계획을 수립

### 나. 계획의 범위

- 공간적 범위 : 진도군 전역(진도읍)
- 시간적 범위 : 2020년~2024년(5년단위계획)
- 내용적 범위
  - 계획의 개요
  - 상위계획 및 관련계획 검토
  - 보행환경 현황 조사
  - 보행환경 기본계획의 목표설정 및 전망
  - 정책 분야별 세부 정비방안

## Ⅱ 보행환경 현황

### ○ 보도설치 현황

구 분	가로명	구 간	보도폭 (m)	
			전체폭	유효폭
1	성북길	진도읍 교동리906~진도읍 동외리604	-	-
2	서문길	진도읍 교동리906~진도읍 교동리479	1.0	0.8
3	철마길	진도읍 성내리75~진도읍 교동리72	0.5~3.0	1.5~3.0
4	군강공원길	진도읍 성내리31~진도읍 교동리38	1.0	-
5	성내길	진도읍 성내리75~진도읍 동외리1335	-	-
6	성동길	진도읍 성내리70~진도읍 성내리72	1.0	0.8
7	동문길	진도읍 동외리752~진도읍 동외리1335	-	-
8	동외4길	진도읍 동외리747~진도읍 동외리604	0.5	-
9	옥주길	진도읍 교동리479~진도읍 동외리747	1.0	-

### ○ 자전거도로 설치현황

구분	구간		우측 자전거도로				좌측 자전거도로			
	시점	종점	폭 (m)	연장 (km)	형태	통행 방법	폭 (m)	연장 (km)	형태	통행 방법
1	동외리 동외교차로	포산리 포산삼거리	1.5	1.87	겸용	일방	1.5	2.78	겸용	일방
2	동외리 동외교	동외리 공설운동장	2.0	0.70	겸용	일방	-	-	-	-
3	성내리 청호복집	성내리 진도교육청	2.0	0.18	겸용	일방	2.0	0.28	겸용	일방
4	교동리 소진미술관	교동리 진도고교	-	-	-	-	1.5	1.07	겸용	일방
5	쌍정리 진도경찰서	남동리 남산교회	1.2	0.56	겸용	일방	1.2	0.56	겸용	일방

○ 보행관련 사고현황 : 사망자수 5명, 부상자수 총17명

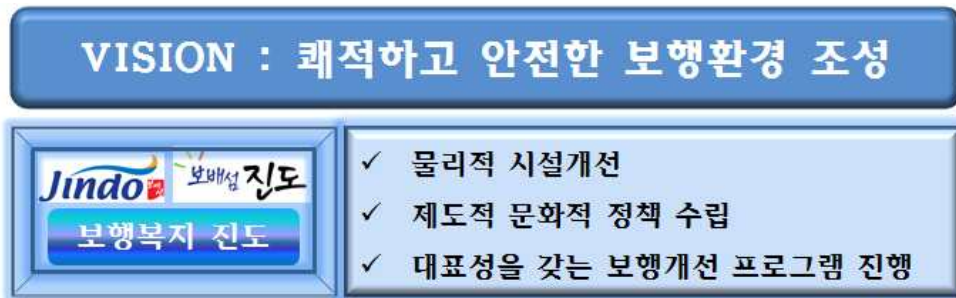
○ 보행환경 설문조사

- 안전성 : 57.5%양호, 편리성 : 43.3%양호, 쾌적성 : 30.2%양호
- 불편사항 : 보도상불법주차, 좁은보도폭, 보도상 무단적치물

### Ⅲ 기본계획 목표

#### 가. 기본목표

- 보행안전 및 편의증진 기본계획은 보행환경 개선은 물론, 개개인의 건강증진, 도시교통문제와 환경문제 악화, 지역경제의 활력을 되살리고 삶의 매력을 증진시키고 삶의 질을 향상시키기 위한 사업
- 그 동안의 차량 위주의 교통정책에서 보행자 중심의 교통정책으로 전환하여 장애인, 어린이, 노약자를 포함한 모든 보행인이 쾌적하고 안전한 조건에서 장애없이 걸을 수 있는 보행환경을 조성하여 「보행복지 진도!」을 기본 목표로 한다.



#### 나. 기본방향설정

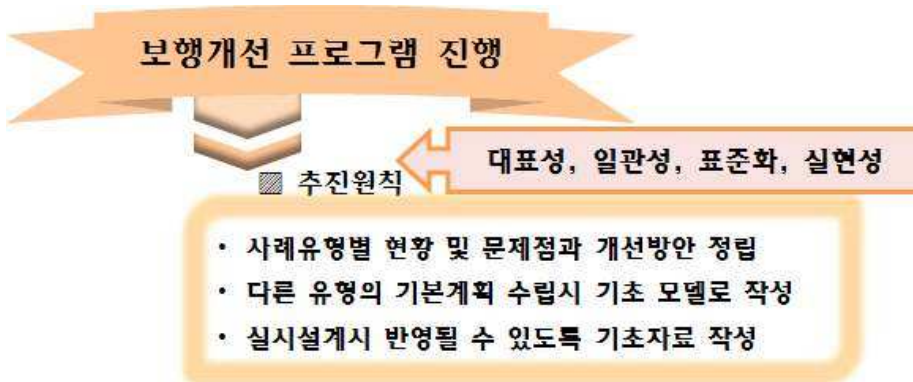
- 물리적 시설개선사업 추진



○ 제도적·문화적 정책 도입

- 보행환경개선 추진기구의 설치
- 보행환경개선에 관한 조례 강화
- 군민참여 활성화 방안
- 개인의 의식전환 및 생활방식의 변화로서 군민참여 방법
- 지속적인 보행환경 모니터링을 위한 자료수집 방안

○ 대표성을 갖는 보행개선프로그램 진행



**다. 장래 보행수요 검토**

○ 보행통행량 증가

구 분	2020년		2025년		2030년	
	통행량	비율	통행량	비율	통행량	비율
승용차	17,803	24.15%	20,651	25.83%	22,945	26.68%
버 스	26,738	36.27%	28,190	35.26%	29,292	34.06%
택 시	7,497	10.17%	8,179	10.23%	9,013	10.48%
도 보	14,781	20.05%	15,302	19.14%	16,555	19.25%
자전거	730	0.99%	1,055	1.32%	1,763	2.05%
기 타	6,170	8.37%	6,572	8.22%	6,433	7.48%
합 계	73,720	100.00%	79,950	100.00%	86,000	100.00%

## IV 실행계획 수립

### 가. 보행환경 개선지구

#### ○ 보행환경 개선지구 후보지 검토기준

검 토 기 준		세 부 지 표	비 고
1	보행자 통행량이 많은 구역	• 보행유발시설 밀집구역	
		• 침두시 보행량 150인/시	
		• 보행서비스수준 D,E,F보도	
2	노인·임산부·어린이·장애인등 교통약자의 통행빈도가 높은 지역	• 교통약자 이용시설 : 학교, 장애인 학교, 노인정, 유치원등	
3	역사적 의의를 갖는 전통과 문화가 형성되어 있는 구역	• 문화재	
		• 역사적 건물	
4	보행환경을 우선적으로 개선할 필요가 있다고 인정되는 구역	• 보행관련 불편민원신고	
		• 보행자 사고 잦은지점	
		• 보행 및 대중교통 수단분담율이 높은 구역	
		• 보도정비이력이 낮은 구역	

#### ○ 보행환경개선지구 경계설정 기준

구 분	세부기준	비고
1	보조간선도로로 둘러싸인 지역	• 국지도로에서 간선도로로 직접 연결되는 지점
2	지역면적 1km <sup>2</sup> 내외 중불록 지역	• 「국토의계획및이용에관한법률」 제6조에 따른 도시지역의 경우 1km <sup>2</sup> 내외, 도시외 지역의 경우 2km <sup>2</sup> 내외 - 지역별 주간선도로(1~2km) 및 보조간선도로(0.5~1km)의 배치간격 차이 고려

○ 보행환경개선지구 유형분류 및 적용범위

구 분		내 용	토지이용현황
유형 1	생활안전 지구	• 주민의 일상생활(통학, 통근, 놀이)이 이루어지는 구역으로, 주민의 보행안전 및 보행공간 확보를 주목적으로 하는 일단의 지구	주거지역
유형 2	보행유발 지구	• 보행자의 통행이 빈번하고, 반복적 이동이 이루어지는 구역으로, 보행 이동편의개선을 주목적으로 하는 일단의 지구	상업지역, 업무지역, 보행밀집지역
유형 3	농어촌 중심지구	• 타 지역대비 안전성, 편의성, 쾌적성등 전반적으로 보행환경이 열악한 구역으로 기본적 보행권 확보를 주목적으로 하는 일단의 지구	농어촌지역, 지방부 마을 통과구간
유형 4	교통약자 지구	• 교통약자 보호를 위한 제도 및 시설 설치가 중점적으로 필요한 일단의 지구	교통약자 보호구역
유형 5	대중교통 지구	• 타 교통수단과의 연계를 위하여 보행동선 개선 및 편의성증진을 주목적으로 하는 일단의 지구	대중교통 결절지역
유형 6	전통문화 지구	• 지역 특색 강화를 위하여 미관·쾌적성 증진을 주목적으로 하는 일단의 지구	문화재·관광·휴양

○ 진도군 적용계획

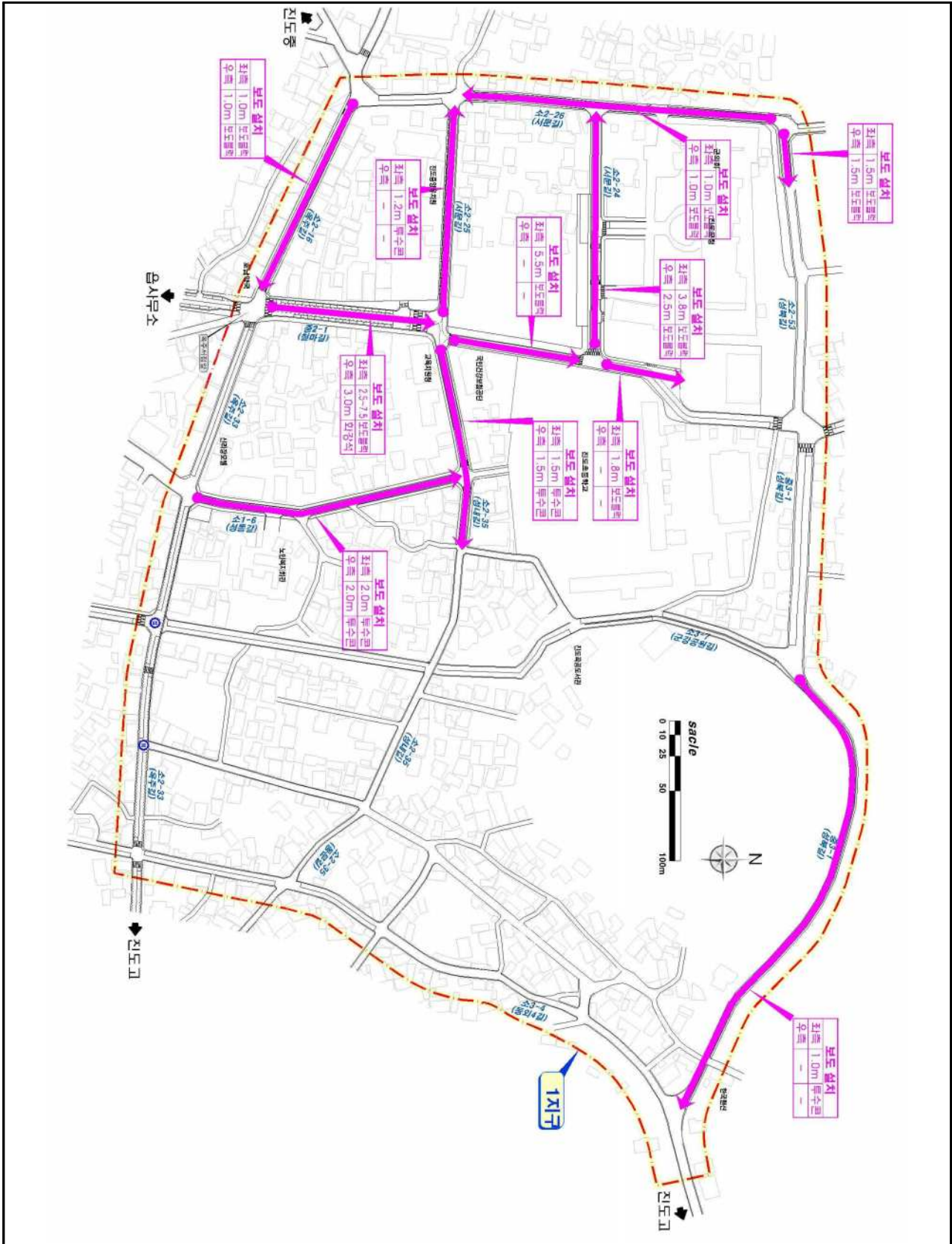
- 1지구 : 생활안전지구 보행환경개선 (유형1 주거지역, 유형2 상업업무 및 보행밀집지역, 유형4 교통약자보호구역)
- 2지구 : 대중교통지구 보행환경개선 (유형5 대중교통 결절지역)



○ 가로별 횡단면도 현황

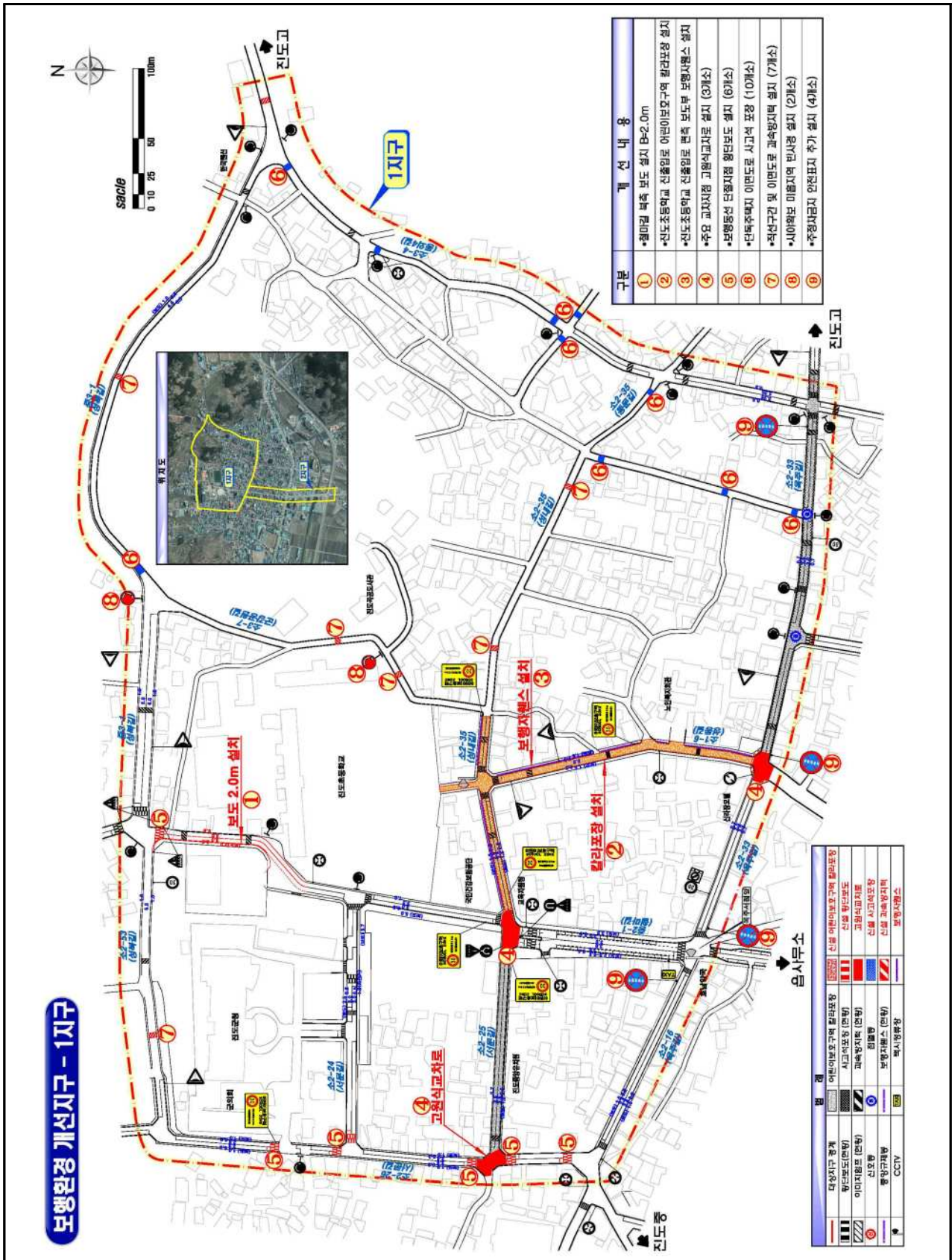
<p>성북길-1</p>	<p>서문길-3</p>	<p>동외길-1</p>
<p>성북길-2</p>	<p>철마길-1</p>	<p>동외길-2</p>
<p>성북길-3</p>	<p>철마길-2</p>	<p>성내길-1</p>
<p>성북길-3</p>	<p>철마길-3</p>	<p>성내길-2</p>
<p>서문길-1</p>	<p>군강공원길</p>	<p>옥주길-1</p>
<p>서문길-2</p>	<p>성동길</p>	<p>옥주길-2</p>

○ 보도설치 현황 : 일부 보도단절, 미설치구간 산재

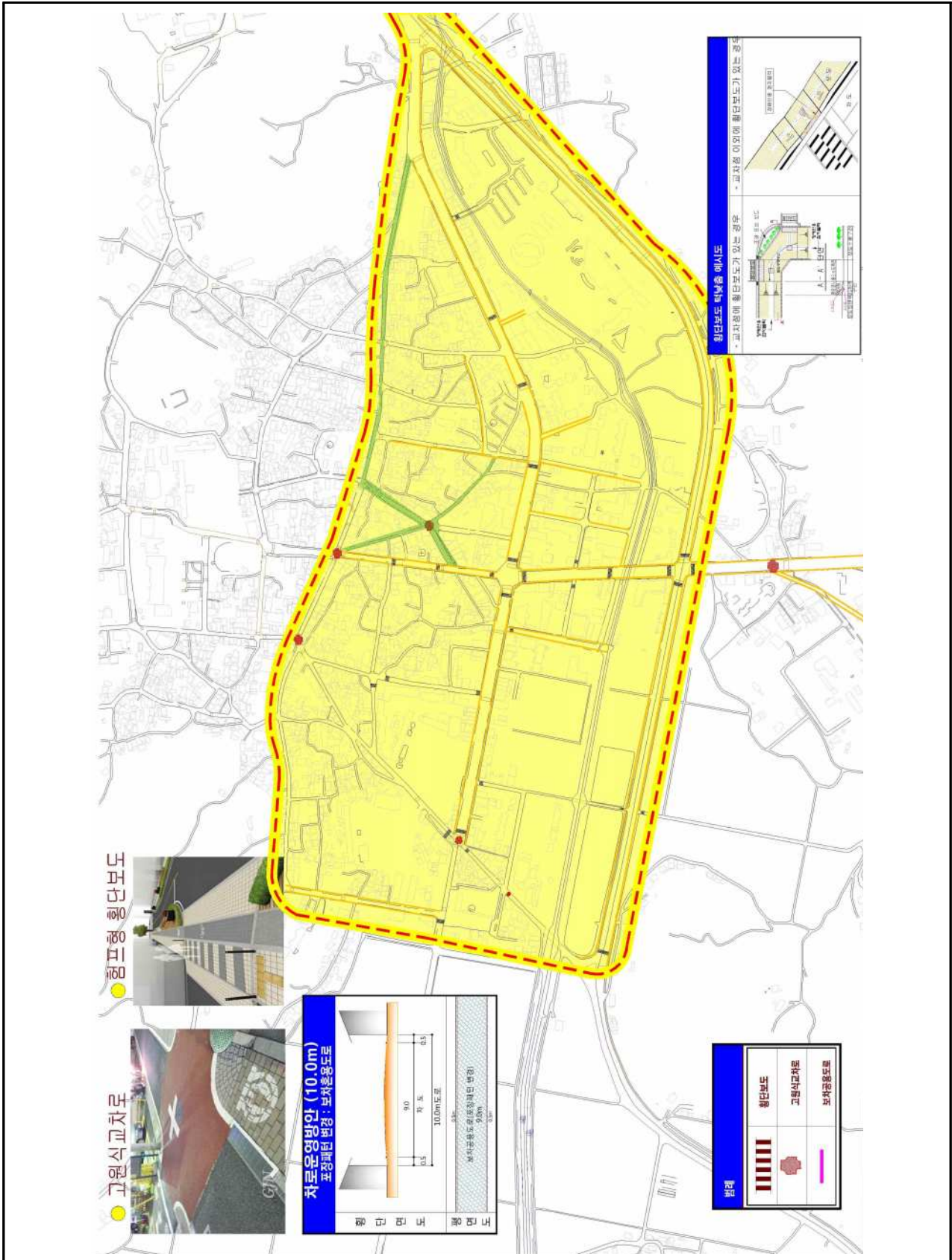




○ 보행환경개선지구 1지구 개선방안(생활안전지구)

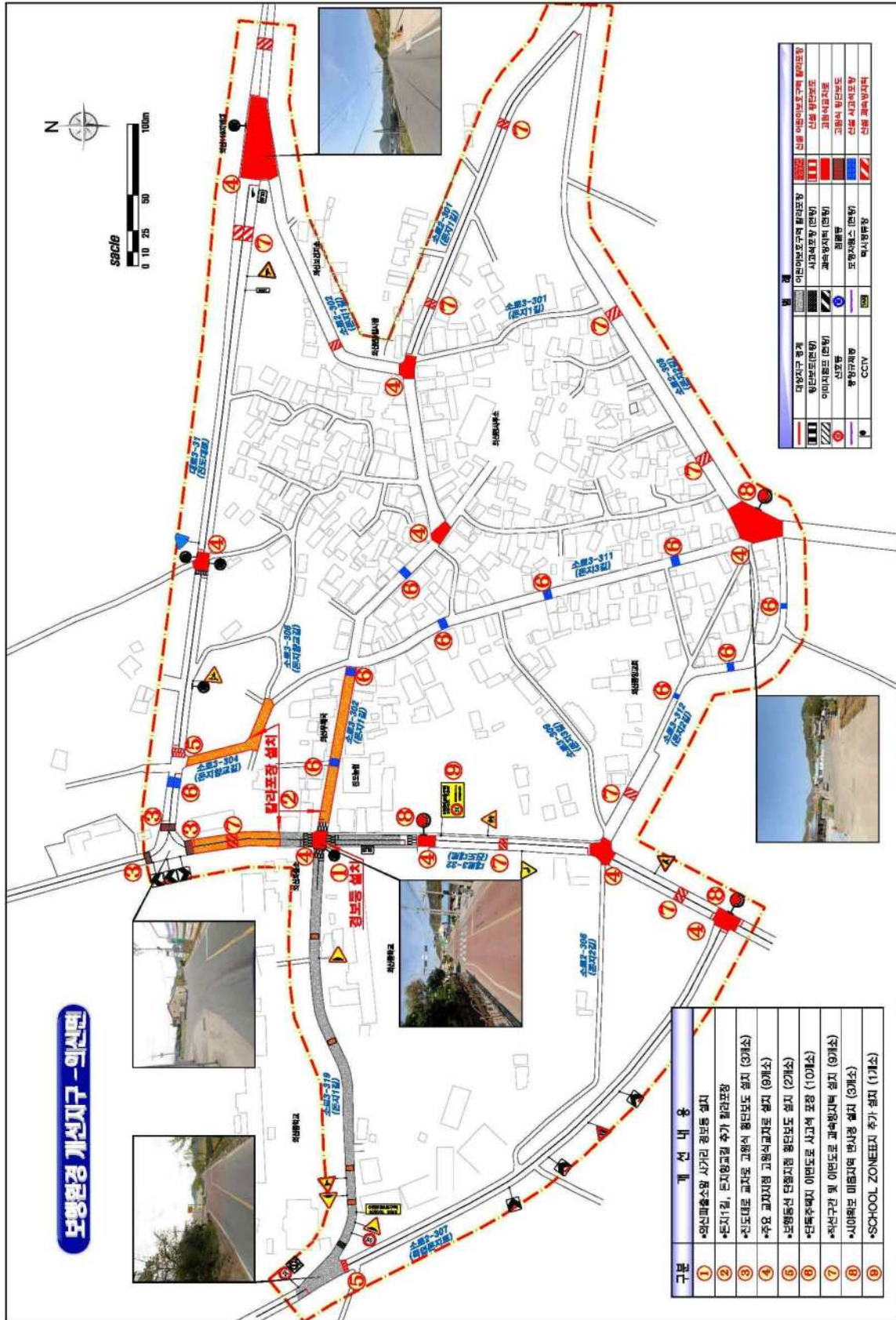


○ 보행환경개선지구 2지구 개선방안





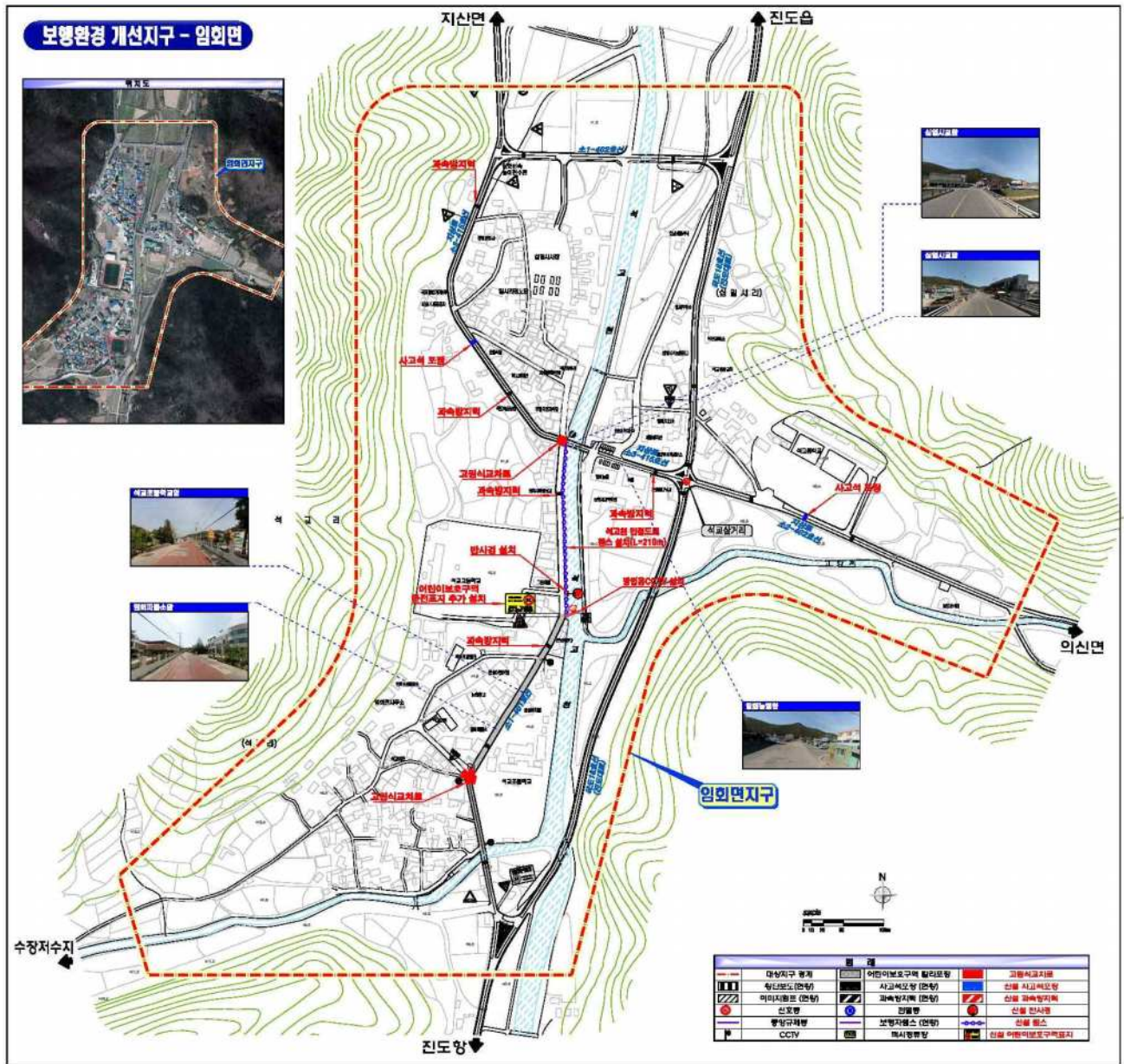
# ☒ 의신면 보행환경개선지구







# ▣ 임회면 보행환경개선지구



## 나. 보행자전용길 및 보행자길

### ○ 선정기준

구 분	세 부 기 준	비 고	
보행자 전용길	1. 안전성 측면	<ul style="list-style-type: none"> <li>• 종·횡단 경사가 완만한 곳</li> <li>• 토양붕괴로부터 안전한 곳</li> <li>• 자연재해로부터 안전한 곳</li> <li>• 다른 시설과 마찰이 최소화 된 곳</li> </ul>	
	2. 보행성 측면	<ul style="list-style-type: none"> <li>• 보행이 가능한 곳</li> <li>• 보행자전용길 미관이 우수한 곳</li> </ul>	
	3. 자원성 측면	<ul style="list-style-type: none"> <li>• 역사적, 경관적 보존이 필요한 곳</li> </ul>	
	4. 이용편리성 측면	<ul style="list-style-type: none"> <li>• 대중교통이용 용이한 곳</li> <li>• 숙박시설등 관광서비스가 근접한 곳</li> </ul>	
	5. 지역성 측면	<ul style="list-style-type: none"> <li>• 지역생활에 지장을 초래하지 않는 곳</li> <li>• 지역경제 활성화에 도움을 주는 곳</li> </ul>	
	6. 환경성 측면	<ul style="list-style-type: none"> <li>• 희귀식물 및 보호종, 자생지보호종의 서식지, 보호대상 습지, 하천등 보존가치가 있거나 생태적으로 보호해야할 지역은 우회</li> </ul>	
보행자길	1. 정책방향	<ul style="list-style-type: none"> <li>• 정책방향에 대한 의지와 예산확보 중요</li> <li>• 정책방향과 더불어 관련법령 및 계획과의 부합성 검토</li> </ul>	
	2. 보행환경	<ul style="list-style-type: none"> <li>• 보행량이 많은 지역</li> <li>• 보행자 교통사고가 많은 지역</li> <li>• 보행시설의 서비스수준이 열악한 지역</li> <li>• 보행시설이 제대로 정비되지 않은 지역</li> </ul>	
	3. 교통환경	<ul style="list-style-type: none"> <li>• 통과교통량이나 가로교통량이 많지 않은 지역</li> <li>• 주변 가로망의 서비스수준이 양호한 지역</li> <li>• 노상에 불법주정차등이 심각하여 이를 개선하고자 하는 지역</li> </ul>	
	4. 대중교통환경	<ul style="list-style-type: none"> <li>• 대중교통을 통한 접근이 양호한 지역</li> </ul>	

## ○ 유형분류

구 분	유 형	유 형 내 용	비고
보행자 전용길	역사문화형	<ul style="list-style-type: none"> <li>지역의 역사적 자원과 특색을 느낄 수 있고 이용자가 향유할 수 있는 길</li> <li>역사적 가치를 계승하고 보존해야할 가치가 있는 유형의 길</li> </ul>	
	예술문화형	<ul style="list-style-type: none"> <li>문화적 가치가 높고 민적고유의 전통이 살아 숨쉬는 길</li> <li>문화적 의의와 배경을 지니고 있는 유형의 길</li> </ul>	
	생활문화형	<ul style="list-style-type: none"> <li>지역에서 기꺼이 볼 수 있는 오솔길, 마을길, 골목길등</li> <li>생활속 깊이 자리잡은 친숙하고 아름다운 유형의 길</li> </ul>	
	생태문화형	<ul style="list-style-type: none"> <li>숲길, 강변길, 들레길 등</li> <li>생태가치와 보존가치가 높고 주변 경관이 아름다운 유형의 길</li> </ul>	
보행자길	상 업 형	<ul style="list-style-type: none"> <li>백화점이나 쇼핑몰등의 상업시설이 집중되어 있는 지역에 조성하는 형태</li> </ul>	
	주 거 형	<ul style="list-style-type: none"> <li>공동주택등의 주거지가 밀집한 지역에 조성하는 형태</li> </ul>	
	안 전 형	<ul style="list-style-type: none"> <li>초등학교나 중고등학교 등이 집중되어 있는 지역에 교통안전을 위해 조성하는 형태</li> </ul>	
	문 화 형	<ul style="list-style-type: none"> <li>주거지나 상업지역등과 더불어 문화적 특색을 지닌 지역에 조성하는 형태</li> </ul>	

## ○ 보행자길 적용

구 분	유 형	적 용 구 간	시 설 계 획
보행자길	상 업 형	<ul style="list-style-type: none"> <li>옥주길, 철마길</li> </ul>	칼라포장, 주정차금지표지판, 반사경
	주 거 형	<ul style="list-style-type: none"> <li>성내길, 성북길</li> </ul>	사고석포장, 과속방지턱
	안 전 형	<ul style="list-style-type: none"> <li>성동길, 서문길,</li> </ul>	보행자웬스, 칼로포장, 험프형횡단보도

## 다. 보행우선구역 지정

### ○ 보행우선구역 지정기준

구 분	지정기준 및 면적
1	국토의 계획 및 이용에 관한 법률에 의한 주거지역 및 상업지역
2	학교주변에 주택이 밀집되어 있는 지역
3	주거지역과 인접한 지역으로서 교통약자가 대중교통을 쉽게 이용할 수 있도록 하기 위하여 지방자치단체의 조례가 정하는 지역
4	공공사업의 시행 후 도심 보행체계의 많은 변화가 발생한 지역 (예-서울시 청계천 복원사업 등)
5	공공시설(군청, 읍사무소, 보건소, 시민회관, 시민센터, 체육시설, 도서관, 공원, 교육시설 등)이 밀집해 있는 지역
6	인근주민의 이용 이외에 다른 지역으로부터 고객을 확보하고 있는 상업시설 (쇼핑시설, 식당가, 오락 및 레크리에이션 시설 등)의 밀집지역 (예-서울시 압구정 로데오거리)
7	역사적 분위기와 함께 지역특성과 매력을 보유하고 있는 지역 (예-서울시 종로구 인사동)
8	이용자수가 많은 철도역, 지하철역, 버스터미널 등 교통거점시설을 포함한 지역
9	병원이나 복지시설이 밀집해 있는 지역, 또는 주변의 일상 생활권내의 주민에게 유일하게 의료·복지서비스를 제공하는 지역
10	기존의 보행환경이 열악하여 보행자 교통사고의 위험이 많거나, 주민이 보행환경의 문제를 인식하고 개선을 원하는 지역

### ○ 군청주변등 공공시설 밀집지역 : 안내표지판설치, 고원식교차로

## 라. 어린이 및 노인보호구역

### ○ 초등학교 및 유치원 : 미끄럼방지포장, 보행자웬스, 고원식교차로

### ○ 노인경로당 및 노인관련시설 주변 : 과속방지턱겸 횡단보도

- 초등학교 및 어린이집 주변 어린이보호구역(school zone) 조성
- 제한속도 30km/hr, 보행자횡스, 칼라포장 및 속도저감시설 정비
- 진도군 17개구간, L=6,011m

구분	대상시설	연장(m)	지정구간	비고
1	지산초교	280	인지리 304-39 ~ 인지리 297	
2	진도초교	800	교동리 73-6 ~ 쌍정리 256	
3	진도서초교	300	수역리 864-1 ~ 수역리 852-1	
4	군내북초교	300	녹진리 213-1 ~ 녹진리 220-3	
5	오산초교	700	오산리 1449-1 ~ 지막리 1367-6	
6	고성초교	430	고성리 109-1 ~ 고성리 420-3	
7	의신초교	450	돈지리 697-4 ~ 돈지리 646-3	
8	석교초교	330	석교리 468-2 ~ 석교리 278-1	
9	조도초교	400	창유1길 27 ~ 창유리 395-2	
10	금성초교 군내어린이집	280	둔전리 356-7 ~ 둔전리 1846-6	
11	진도어린이집 뼈아제어린이집	660	동외리 59-1 ~ 동외리 292-3	
12	중앙유치원	140	교동리 474-3 ~ 성내리 53-7	
13	진도유치원	180	성내리 40-12 ~ 동외리 747-2	
14	은혜어린이집	200	고성리 420-3 ~ 고성리 417-6	
15	의신호(접도분교)	191	금갑리 898 ~ 금갑리 856-1	
16	왕고개어린이집	210	남동리 41-8 ~ 침계리 864-8	
17	의신어린이집	160	돈지리 197-6 ~ 돈지리 295-4	

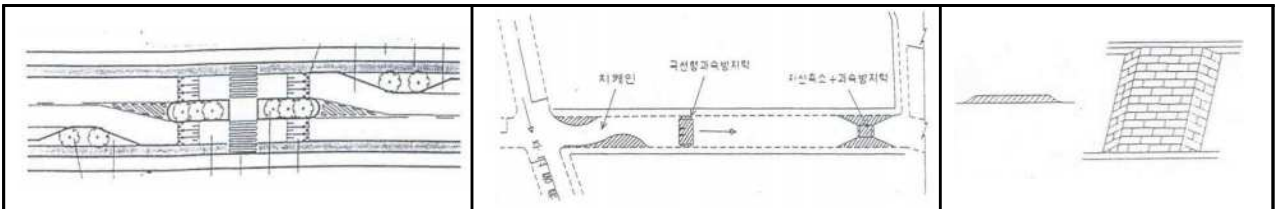
## V 보행환경 개선방안

### 가. 지구단위 교통개선계획 도입

#### ○ 관련시설 사업

: 차로폭 축소 및 통행억제 보행섬 설치, 치케인설치로 속도규제, 험프식 횡단보도, 이미지험프, 소규모 교차로 칼라포장등

#### ○ 횡단보도 안전등 및 투광기 설치



### 나. 보행환경 정비사업

- 기존 보도 평탄성 유지
- 지선연결로 보행동선 확보 및 횡단보도 설치
- 보도부 차량 진출입구 개선
- 잔여시간 표시기 및 음향신호기 확대보급
- 차량진입억제말뚝(블라드) 확충

### 다. 보행자 편의시설 확충

- 횡단보도 추가설치
- 노상적치물 및 불법주정차 단속
- 보도설치시 B=2.0m이상 확보
- 보행신호시간 연장 : 고령화반영(1.0m/초→0.7m/초)

## 라. 안전한 보행환경 조성

- 보행자 횡스 설치 : 학교주변, 국도변등
- 야간조명 개선 : 교차로 및 횡단보도등 보행자 통행이 많은 지점  
가로등 설치 개선
- 교통정온화 방안  
: 노면요철포장, 고원식교차로, 노면포장, 칼라포장등

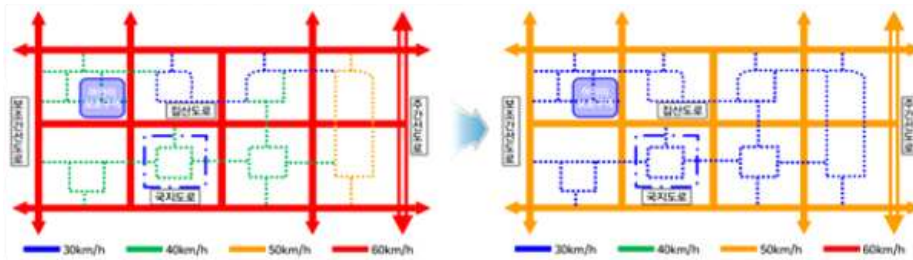
미끄럼방지 칼라포장 및 지그재그선	석재포장 도로(Textured pavements)
	
<p>횡단보도앞에 미끄럼방지 칼라포장 및 주정차금지를 통한 시인성 확보</p>	<p>바닥에 벽돌이나 석재 등으로 포장하여 운전시 약간의 흔들림 효과를 갖게 함</p>

## 마. 보행활성화 방안

- 교통약자 이동편의 증진계획 수립
- 보행관련 조례정비
- 보행환경개선 신고센터 운영
- 보행자안내판 및 보행Map보급 추진
- 보행환경 홍보 및 교육

## 바. 안전속도 5030 계획 반영

- 교통사고 가능성과 심각도를 줄이고 교통약자를 보호하기 위해 도시부 도로의 제한속도 기준을 관리
  - 일반도로 제한속도 50km/hr, 이면도로 제한속도 30km/hr



### ○ 계획범위

- 진도읍 : 북산-서문길-동외길-남문길-옥주길-교통길 내 지역
- 지산면 : 지산로-지산민속로-인지인천1,2길-인지독천1,2길 내 지역
- 고군면 : 오일시-오일시1길-오일시2길-진도대로 내 지역



## VI 투자사업규모

### ○ 보행환경개선지구 투자사업비

구 분	사 업 내 용	사업내역	사업비 (백만원)	비고
생활안전지구 1지구	• 철마길 북측 보도설치	B=2.0	4.8	
	• 진도초등학교 진출입로 어린이 보호구역 칼라포장	1식	88.1	
	• 진도초등학교 진출입로 편측 보도부 보행자웬스 설치	B=2.0	4.0	
	• 주요 교차지점 고원식교차로 설치	3개소	2.5	
	• 보행동선 단절지점 횡단보도 설치	6개소	1.5	
	• 단독주택지 이면도로 사고석 포장	10개소	10.0	
	• 직선구간 및 이면도로 과속방지턱	7개소	3.5	
	• 시야확보 미흡지역 반사경 설치	2개소	0.8	
	• 주정차금지 안전표지 추가설치	4개소	0.8	
대중교통지구 2지구	• 철마길 본선 험프형 횡단보도 설치	4개소	2.0	
	• 접속 이면도로 보행동선 단절지점 횡단보도 설치	8개소	8.0	
	• 버스정류장앞 보도부 보행자웬스	1식	2.0	
	• 버스정류장 택시정차대 정비	1식	5.0	
	• 세무서앞 횡단보도 보행자 투광기	1개소	5.0	
	• 보도부 차량진입방지를 위한 블라드	1식	8.0	
	• 신설 횡단보도 지시표시 설치	6개소	6.0	
보행개선사업	• 보행자길 정비	1식	15.0	
	• 어린이보호구역 재정비	17개소	40	