
임 회 면 귀 성 향 진 입 도 로 개 설 을 위 한
지 역 개 발 사 업 구 역 지 정 제 안 서

2020. 04

CONTENTS..

Chapter I | 지역개발사업구역 지정 제안서

Chapter II | 지역개발사업계획서

1. 지역개발사업구역의 명칭·위치 및 면적
2. 지역개발사업구역의 지정 목적 및 지역개발사업의 시행기간
3. 지역개발사업 시행자 및 시행방식에 관한 사항
4. 환경보전계획 및 오염방지계획
5. 인구수용·교통처리 및 토지이용계획
6. 지역개발사업구역의 분할 또는 결합에 관한 계획
7. 도로, 상하수도 등 주요 기반시설의 설치계획
8. 채용조달계획 및 연도별 투자계획
9. 보건의료·교육 및 복지시설의 설치계획
10. 보상계획 및 조성토지 공급에 관한 사항
11. 토지 등을 수용 또는 사용하려는 그 세부 목록
12. 지역개발사업구역 밖의 지역에 기반시설 설치에 필요한 비용의 부담계획
13. 사업성에 관한 사항

Chapter III | 기타 첨부서류

1. 의견청취결과
2. 관계기관 및 관련부서 협의의견
3. 전라남도 지역개발조정위원회 심의의견 및 조치계획
4. 지형도면고시도
5. 위치도
6. 지역개발사업계획도
7. 지적도
8. 편입토지조서
9. 현황사진

I.

지역개발사업구역 지정 제안서

Ⅱ.

지역개발사업계획서

CONTENTS..

1	지역개발사업구역의 명칭·위치 및 면적	· 1
2	지역개발사업구역의 지정 목적 및 지역개발사업의 시행기간	· 1
3	지역개발사업의 시행자 및 시행방식에 관한 사항	· 2
4	환경보전계획 및 오염방지계획	· 3
5	인구수용·교통처리 및 토지이용계획	· 6
6	지역개발사업구역의 분할 또는 결합에 관한 계획	· 13
7	도로, 상하수도 등 주요 기반시설의 설치계획	· 15
8	재원조달계획 및 연도별 투자계획	· 16
9	보건의료·교육 및 복지시설의 설치계획	· 17
10	보상계획 및 조성토지 공급에 관한 사항	· 17
11	토지등을 수용 또는 사용하려는 그 세부 목록	· 17
12	지역개발사업구역 밖의 지역에 기반시설 설치에 필요한 비용의 부담계획	· 22
13	사업성에 관한 사항	· 23

1. 지역개발사업구역의 명칭·위치 및 면적

- 명 칭 : 임회면 귀성향 진입도로 개설공사
- 위 치 : 전라남도 진도군 임회면 상만리 145-1번지
- 면 적 : 24,737.8㎡
- 기타사항
 - 사업내용 : 임회면 귀성향 진입도로 개설공사(L = 1.4km, B = 10.5m)
 - 사 업 비 : 30억원(국비 3,000백만원)

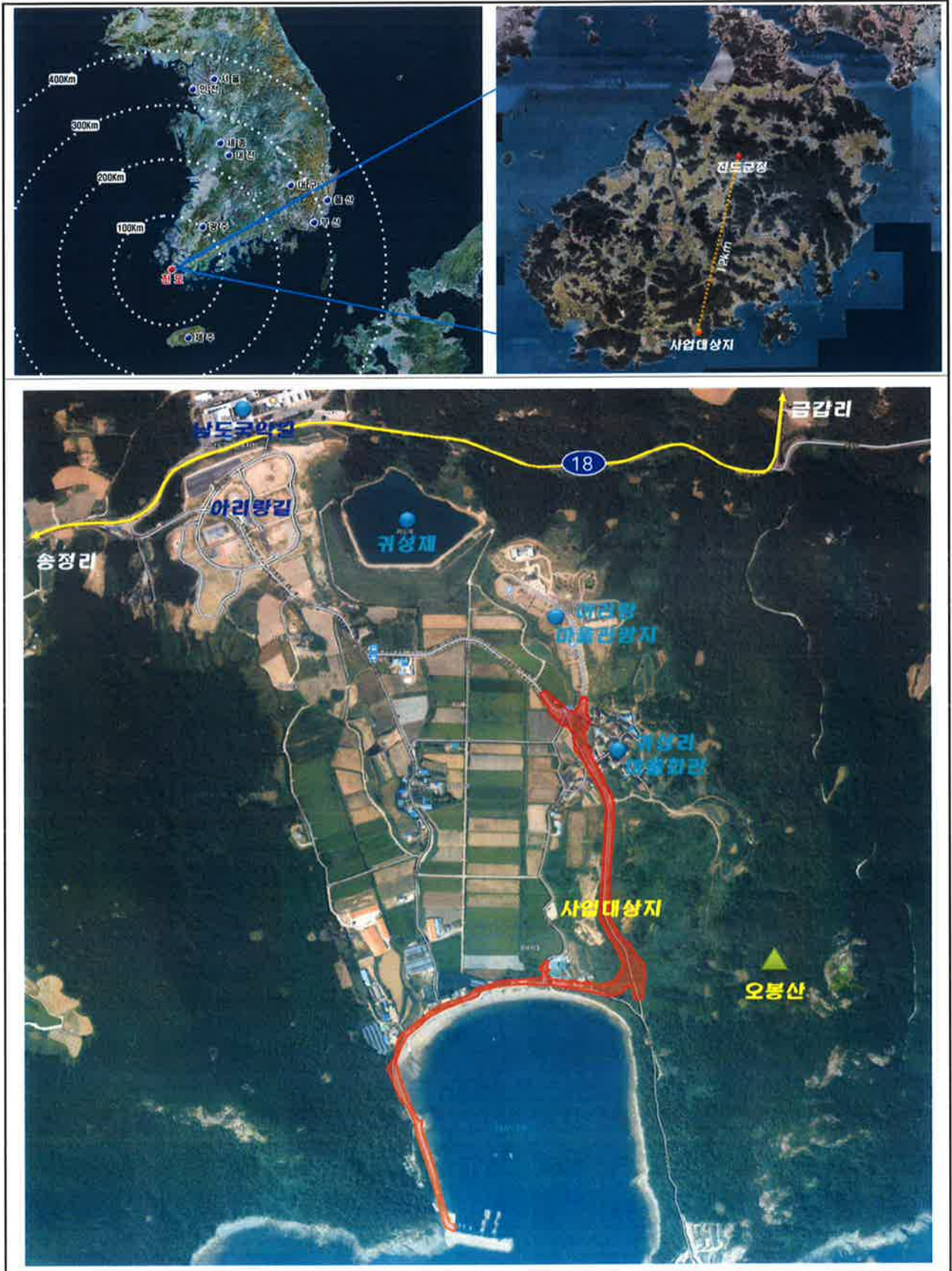
2. 지역개발사업구역의 지정 목적 및 지역개발사업의 시행기간

- 지정목적
 - 주변관광지와 연계 및 관광객 유입을 위한 기반시설 확보 필요
 - 진도의 대표적 문화자원이자 우리 민족의 정서를 대표하는 “아리랑”을 테마로 조성된 아리랑마을 관광지와 진도 무형문화재 공연연구전시시설인 국립남도국악원이 인근에 위치하여 많은 관광객이 찾고 있으므로 이러한 관광객을 귀성향과 해안가로 끌어들이기 위한 기반시설 확보가 필요함
 - 기반시설 부족에 따른 교통불편 초래
 - 귀성은 다시마, 미역 등의 해조류 생산지로 귀성향을 통해 각지 가공시설로 운반되고 있으나 농로의 도로가 없어 교통불편을 초래함
 - 지역경제 활성화 기대
 - 귀성향 진입로 개설로 수산업 판로 개척에 기여하고 인근 관광지와 귀성향을 연결하여 해안관광 활성화를 통한 지역경제 활성화에 기여
- 시행기간 : 2018년 ~ 2024년

3. 지역개발사업의 시행자 및 시행방식에 관한 사항

- 시 행 자 : 진도군수
 - 대표자 : 진도군수 이동진
 - 소재지 : 전라남도 진도군 진도읍 철마길 25
- 시행방식 : 수용 또는 사용하는 방식

[위 성 사 진]



4. 환경보전계획 및 오염방지계획

가. 자연환경

1) 지형·지질

영향예측	저감방안
<ul style="list-style-type: none"> 공사시 절성토로 인한 사면 발생이 불가피할 것으로 예상됨 - 공사시 절성토 등의 토공사로 인하여 강우시에 토사 등이 주변의 하천에 유입되어 오염을 유발시키고 수서 생태계에 영향을 미칠 수 있으므로 이를 최소화시킬 수 있는 적절한 저감대책이 필요함 	<ul style="list-style-type: none"> 공사시행시 절·성토로 인한 지형변화에 따른 범면발생 및 사면불안정에 의한 붕괴, 토사의 적치로 인한 토사유출 등의 영향이 발생되지 않도록 적절한 저감방안을 수립할 계획임

2) 동·식물상

영향예측	저감방안
<ul style="list-style-type: none"> 육상동물 : 야생동물이 서식하지 않으며, 공사시 영향이 없을 것으로 예상 수생태계 : 공사중 강우시 토사유출로 인하여 하천 수생태계에 영향 예상 	<ul style="list-style-type: none"> 육상동물 : 공사시 이동성이 큰 동물이 서식하지 않아 저감대책 불필요 수생태계 : 공사중 강우시 오탁수 유입으로 인접하여 분포하는 남해에 서식하는 어류에 일시적인 개체수가 감소할 것으로 예측되므로 가배수로 및 침사지를 설치하고 필요시 오탁방지막을 설치하여 공사 시행

3) 자연환경자산

영향예측	저감방안
<ul style="list-style-type: none"> 사업지구를 포함한 주변지역에 주요 자연환경자산은 분포하지 않는 것으로 조사되어 본 사업의 시행에 따른 자연환경자산의 피해는 발생하지 않을 것으로 예상됨 	<ul style="list-style-type: none"> 향후 보존가치가 높은 지역이나 자원 발견시 관련기관의 의견을 수렴하고, 협의를 통하여 별도의 저감방안을 수립함으로써, 사업 시행으로 인한 피해를 최소화할 계획임

나. 생활환경

1) 대기질

영향예측	저감방안
<ul style="list-style-type: none"> 공사시 절·성토 발생으로 인하여 덤프트럭 운행, 기타 장비운행, 토사 적치 등에 따라 비산먼지가 발생할 것으로 예측됨 	<ul style="list-style-type: none"> 공사시 관련법 준행 <ul style="list-style-type: none"> - 대기환경보전법 시행규칙 제58조 제4항 주기적인 살수 실시 차속 규제 및 차량덮개 실시 장비 분산 투입 세륜세차시설 설치 및 방진망 계획

2) 수질

영향예측	저감방안
<ul style="list-style-type: none"> 공사시 인근 수계 저감대책 필요 	<ul style="list-style-type: none"> 갈수기에 공사시행 및 토사유출 및 적치의 최소화 등 일반적인 저감방안 시행 유입·방류가 용이한 지점에 가배수로 및 간이침사지를 설치함으로써 토사유출 저감 공사지역 주변에 오탁방지막을 설치하여 인근 수계에 미치는 영향 최소화

3) 친환경적 자원순환

영향예측	저감방안
<ul style="list-style-type: none"> 공사시 건설폐기물과 운영시 이용객에 의한 생활폐기물이 발생될 것으로 예상되므로 이에 따른 적절한 처리방안 수립이 요구됨 	<ul style="list-style-type: none"> 공사시 발생하는 폐기물은 최대한 재활용하고 재활용이 불가능한 폐기물은 폐기물 처리업체를 선정하여 전량 위탁처리 함으로써 무단적치 및 불법투기 되는 일이 없도록 할 계획임 폐기물에 의한 환경오염을 방지하기 위하여 폐기물 발생에서 최종처분에 이르는 일련의 과정에 있어서 인간 생활환경 및 자연환경에 악영향을 미치지 않도록 폐기물관리법이 정하는 기준에 따라 폐기물을 적정 관리할 계획임

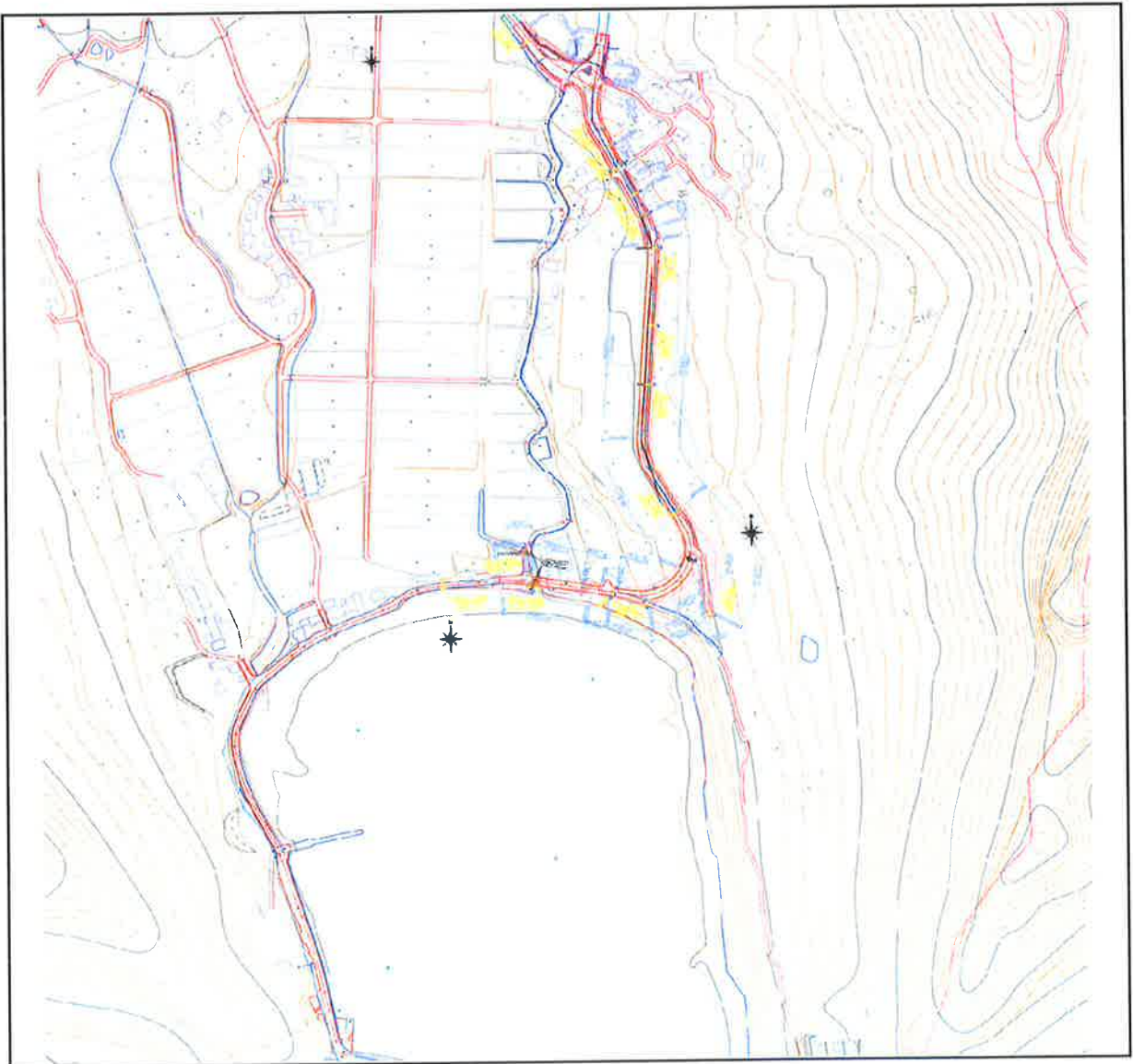
5. 인구수용 및 도로선형계획

가. 인구수용계획 : 해당없음

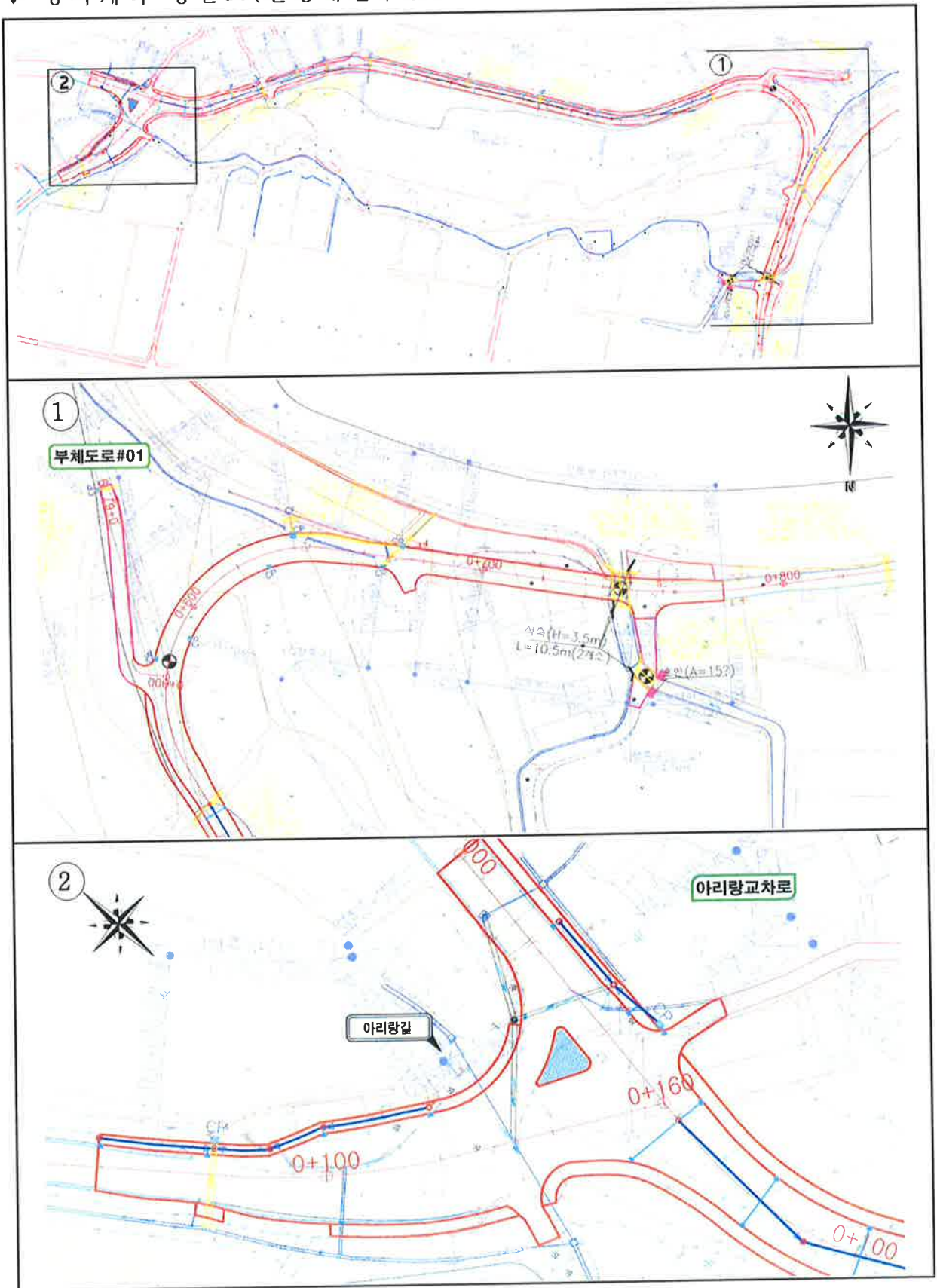
나. 도로선형계획

- 국도 18호선에서 아리랑관광단지로 진입하여 귀성항과 연결하는 도로개설 사업으로 가교 역할 수행
- 진입도로가 좁고 일자형이 아닌 곡선형으로 되어 있어 차량 교행이 불편 및 교통사고 발생을 우려하는 이용객들의 불안감 해소하기 위해 도로정비 및 선형 개량 필요
- 사업내용 : 임회면 귀성항 진입도로 개설공사(L = 1.4km, B = 10.5m)

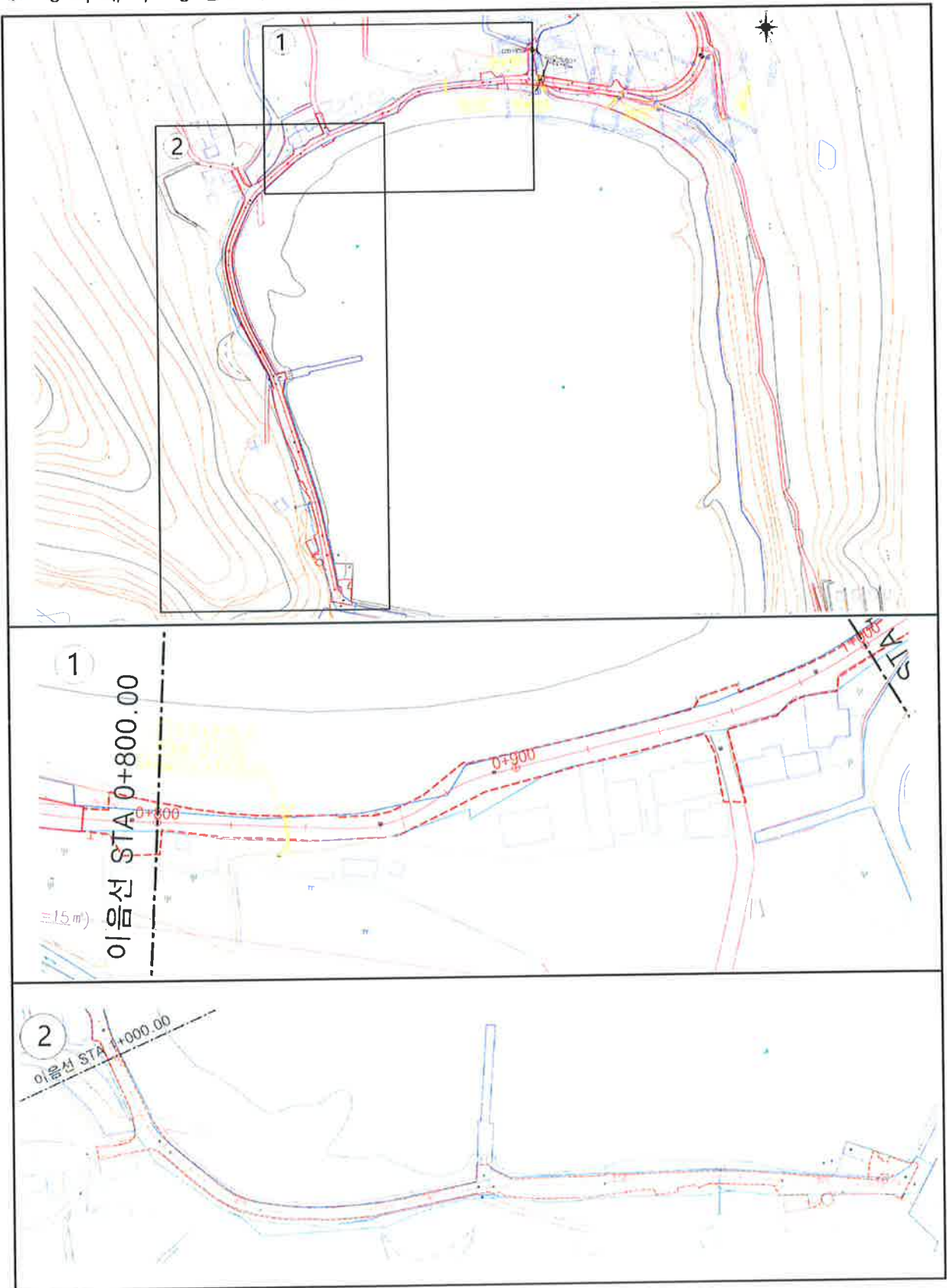
▼ 도로정비 및 선형개선 계획평면도



▼ 공사계획 평면도(선형개선구간)



▼ 공사계획 평면도(도로정비구간)



6. 지역개발사업구역의 분할 또는 결합에 관한 계획

- 해당없음

7. 도로, 상하수도 등 주요 기반시설의 설치계획
- 해당없음

8. 재원조달계획 및 연도별 투자계획

○ 임희면 귀성향 진입도로 개설공사 사업비는 설계내역을 근거하여 산정하였으며, 총 30억원으로 책정함

가. 총 투자비

▼ 투자비 세부내역

항 목		금액(백만원)	요율(%)	비고
합 계		3,000		
순공사	소 계	2,484		
	공사비	2,217		
	전기공	110		
	폐기물(건설, 석면)	157		
기 타 비 용		516		보상비, 용역비 등

나. 재원조달 및 연도별 투자계획

○ 총 사업비 3,000백만원이며, 국비 3,000백만원(100%) 조달할 계획

▼ 재원조달계획

사업비 (백만원)	총 사업비	재원별		
		국비	지방비	민자
	3,000	3,000	0	-

9. 보건의료·교육 및 복지시설의 설치계획

- 해당없음

10. 보상계획 및 조성토지 공급에 관한 사항

가. 토지 등의 취득 및 보상방법

- 토지소유자와 보상에 대한 지속적 협의
- 보상협약이 성립되지 아니하거나 협의할수 없는 경우에는 「공익사업을 위한 토지 등의 취득 및 보상에 관한 법률」 이 정하는 바에 따라 수용함

나. 조성토지의 공급

- 조성된 토지 및 시설은 사업계획에 따라 지자체(진도군) 귀속

11. 토지등을 수용 또는 사용하려는 그 세부 목록

■ 지목별 편입토지 집계표

소유자별	지목별	계	전	답	임야	대지	도로	구거	유지	잡
	사유지	필 지	26	6	6	3	11	-	-	-
면적(m ²)		1,341.0	188.0	422.0	205.0	526.0	-	-	-	-
국유지	필 지	41	9	4	4	2	14	6	1	1
	면적(m ²)	23,396.8	9,763.0	1,915.0	1,933.0	618.0	8,229.2	833.6	98.0	7.0
총 계	필 지	67	15	10	7	13	14	6	1	1
	면적(m ²)	24,737.8	9,951.4	2,337.0	2,138.0	1,143.6	8,229.2	833.6	98.0	7
구성비		100.0%	40.2	9.4	8.6	4.6	33.3	3.4	0.4	0.1

■ 편입토지 세부목록

번호	위 치	지 번	지 목	지 적(m ²)	편입면적(m ²)	주 소	성 명	비 고
합 계				151,736.4	24,737.8			
1	상만리	1255-1	답	500.5	140.0		진도군	
2	상만리	67-2	도	169.0	169.0		국토교통부	
3	상만리	1255-2	답	66.4	13.0	119	김영우	
4	상만리	1287-1	구	240.6	152.0		농림축산식품부	
5	상만리	1162	도	718.0	172.0		국토교통부	
6	상만리	52-2	도	394.0	54.0		진도군	
7	상만리	53-5	답	10.0	10.0		진도군	
8	상만리	53-1	답	2,820.0	95.0	아리랑길 117-3	김영이	
9	상만리	53-6	답	28.0	28.0	아리랑길 117-3	김영이	
10	상만리	67-1	전	367.0	345.0		진도군	
11	상만리	66-2	도	16.0	4.0		진도군	
12	상만리	67-3	전	10.0	3.0	129	김해남술	
13	상만리	66-1	전	249.0	2.0	서울 성북구 석관동 77-30	이일진	
14	상만리	63	전	1,312.0	31.0		진도군	
15	상만리	16-5	도	1,309.0	482.0		진도군	
16	상만리	66-4	대	647.0	14.0	서울 성북구 석관동 77-30	이일진	
17	상만리	66-5	전	60.0	60.0		진도군	
18	상만리	66-6	전	23.0	12.0		진도군	
19	상만리	1162-2	도	66.0	61.3		국토교통부	
20	상만리	116-2	도	76.0	76.0		진도군	
21	상만리	1287-2	구	227.9	196.0		농림축산식품부	
22	상만리	1256-3	답	205.0	143.0	광주광역시 남구 회제로1249번길 23	박다빈	
23	상만리	1291-1	도	87.9	87.9		농림축산식품부	
24	상만리	1290-1	구	5.8	5.8		농림축산식품부	
25	상만리	116-3	전	175.0	175.0		진도군	
26	상만리	1291	도	3,982.5	139.0		농림축산식품부	
27	상만리	1290	구	1,973.2	43.0		농림축산식품부	
28	상만리	1163	구	302.0	58.8		국토교통부	

번호	위 치	지 번	지 목	지 적(m ²)	편입면적(m ²)	주 소	성 명	비 고
29	상만리	116-1	전	172.0	153.4	경기도 수원시 권선구 권선동 1044-1 금성아파트 101-107	김점순	
30	상만리	116-4	전	202.0	202.0		진도군	
31	상만리	1162-3	도	877.0	18.0		국토교통부	
32	상만리	117-1	대	166.0	25.0	상만리 114	이기철	
33	상만리	117-2	전	571.0	4.0	상만리 717	박병영	
34	상만리	117-3	대	244.0	72.0	상만리 717	박병영	
35	상만리	117-4	대	98.0	98.0	상만리 114	이기철	
36	상만리	117-5	전	882.0	867.0		진도군	
37	상만리	117-6	대	4.0	3.6	상만리 717	박병영	
38	상만리	117-7	전	87.0	9.0	상만리 114	이기철	
39	상만리	115-1	전	1,570.0	17.0	임희면 아리랑길 130	김윤자	
40	상만리	115-4	전	1,121.0	967.0		진도군	
41	상만리	115-5	대	43.0	43.0	임희면 상만리 119	김만금	
42	상만리	143-1	대	6.0	6.0	전남 광양시 중동 1356-2 선우아파트 101-708	이선훈	
43	상만리	143	대	417.0	5.0	전남 광양시 중동 1356-2 선우아파트 101-708	이선훈	
44	상만리	144-2	유	127.0	98.0		진도군	
45	상만리	144-1	대	759.0	608.0		진도군	
46	상만리	1162-4	도	42.0	38.0		국토교통부	
47	상만리	145-1	답	4,397.0	835.0		진도군	
48	상만리	145-2	대	116.0	10.0		진도군	
49	상만리	147-3	전	70,479.0	7,104.0		진도군	
50	상만리	196	답	4,598.0	930.0		진도군	
51	상만리	188	임	17,400.0	1,322.0		진도군	
52	상만리	186	대	314.0	20.0	임희면 아리랑길 187	김옥순	
53	상만리	198	임	1,100.0	309.0		기획재정부	
54	상만리	232-6	도	1,087.0	1,032.0		국토교통부	
55	상만리	201-1	대	660.0	206.0	임희면 아리랑길 179	김성표	

번호	위 치	지 번	지 목	지 적(m ²)	편입면적(m ²)	주 소	성 명	비 고
56	상만리	201-4	답	229.0	132.0	경기도 양주시 삼승로38번길 55,301동1504호	이동관	
57	상만리	201-3	대	660.0	33.0	상만리 201-3	강은자	
58	상만리	232-8	임	10,689.0	160.0		산림청	
59	상만리	1292	구	8,233.6	378.0		농림축산식품부	
60	상만리	232-7	임	283.0	142.0		기획재정부	
61	상만리	232	답	1,435.0	11.0	상만리 135	김동천	
62	상만리	232-5	잡	361.0	7.0		기획재정부	
63	상만리	1170-17	도	3,395.0	3,230.0		국토교통부	
64	상만리	산74-3	임	60.0	60.0	119	박유홍	
65	상만리	산74-4	임	24.0	24.0	서울 송파구 잠실동 27 아파트 505-1403	최맹희	
66	상만리	산77-2	임	121.0	121.0	서울시 구로구 독산동 181-109	이완중	
67	상만리	1170-19	도	2,666.0	2,666.0		국토교통부	

12. 지역개발사업구역 밖의 지역에 기반시설 설치에 필요한 비용의 부담계획

- 해당없음

13. 사업성에 관한 사항

- 해당없음